

Gwaith Sgrin 2020

Sgiliau'r dyfodol ac arloesi ar gyfer y Sector
Sgrin ym Mhrifddinas-Ranbarth Caerdydd

**Faye Hannah a'r
Athro Ruth McElroy**

Crown copyright (2020) Wales Screen



clwstwr



Gwaith Sgrin 2020: Sgiliau'r dyfodol ac arloesi ar gyfer
y Sector Sgrin ym Mhrifddinas Ranbarth Caerdydd -
978-1-909838-51-2

Contents

Cynnwys 3

Crynodeb Gweithredol 4

Prif Ddarganfyddiadau 6

Argymhellion 9

Ynglŷn â'r Adroddiad hwn 13

Ynglŷn â'r awduron 14

Cydnabyddiaethau 14

Cyflwyniad 15

Methodoleg 16

1. Strategaeth sgiliau ar gyfer y diwydiannau sgrin ym Mhrifddinas–Ranbarth Caerdydd 20

2. Prifddinas–Ranbarth Caerdydd: nodweddion y sector 22

3. Anghenion a phrinder sgiliau yn sector sgrin CCR – Cyfrifiad Cynhyrchu Sgrin Annibynnol 2020 26

4. Darlledwyr yn CCR 2020: Symudiad tirwedd 29

5. Gweithlu Sgrin Prifddinas–Ranbarth Caerdydd: Recriwtio, datblygu'r gweithlu a chynhwysiant 31

6. Sgiliau Sgrin a'r Diffyg Data 34

7. Hyfforddiant ac Addysg ar gyfer Diwydiannau Sgrin yn CCR 36

8. Arloesi 43

9. Effaith gychwynnol COVID-19 46

Casgliad – Sector ar gyfer y dyfodol 49

Llyfryddiaeth 50

Crynodeb Gweithredol

Mae'r sector sgrin ym Mhrifddinas–Ranbarth Caerdydd yn stori lwyddiant mawr i Gymru, gan ddangos twf sylweddol ac enillion enw da cynyddol fel lle i wneud cynnwys sgrin o ansawdd. O sylfaen isel, mae'r rhanbarth wedi tyfu i ddod yn gartref i gynrychiadau hynod boblogaidd, arobryn, wedi'u hallforio'n eang gan gynnwys Doctor Who, Casualty, Sherlock, His Dark Materials, Hinterland, Apostol, Craith/Hidden, I am not a Witch, Luo Bao Bei, Keeping Faith a Time Carnage. Mae hwn yn sector blaenoriaeth i Lywodraeth Cymru o ran GVA gyda'r Cyngor Diwydiannau Creadigol (CIC) yn amcangyfrif bod diwydiannau creadigol y DU werth £111.7 biliwn y flwyddyn i economi'r DU a Chymru Greadigol gan amcangyfrif bod gan y sector creadigol yn ei gyfanrwydd drosiant o fwy na £2.2 biliwn yn flwyddol, cynnydd o 40% ers 2010.

Mae Gwaith Sgrin 2020 yn tynnu sylw am y tro cyntaf at anghenion y gweithlu, hyfforddiant ac addysg ar gyfer Ffilm, Teledu, Gemau, Animeiddio a VFX ar gyfer Prifddinas-Ranbarth Caerdydd. Dyma'r darn mwyaf o ran maint a mwyaf cynrychioliadol o ymchwil sy'n canolbwyntio ar anghenion sectoraidd penodol. Mae'n tynnu ar ymchwil annibynnol, empirig i wneud argymhellion diriaethol i yrru strategaeth sgiliau sgrin cyson, cydlynol a phwrpasol yn ei blaen.

Mae Gwaith Sgrin 2020 yn canfod diwydiant sgrin, a sector addysg a hyfforddiant, nad yw'n cael ei ddal yn ôl gan brinder talent neu ddiffyg mentrau. Yr hyn sy'n ddiffygiol, fodd bynnag, yw strategaeth sgiliau cyson, uchelgeisiol a chydlynol i gynnal y sector yn y tymor hwy.

Nid yw'r ymgyrch i drosoli buddsoddiad mewnol wedi'i alinio â strategaeth datblygu sgiliau a gweithlu effeithiol sydd yn gweithio'n gyson ar draws cynhyrchu cynnwys wedi'w sgrïptio a heyfd chynnwys ffeithiol.

Sgiliau yw'r cyswllt coll hanfodol.

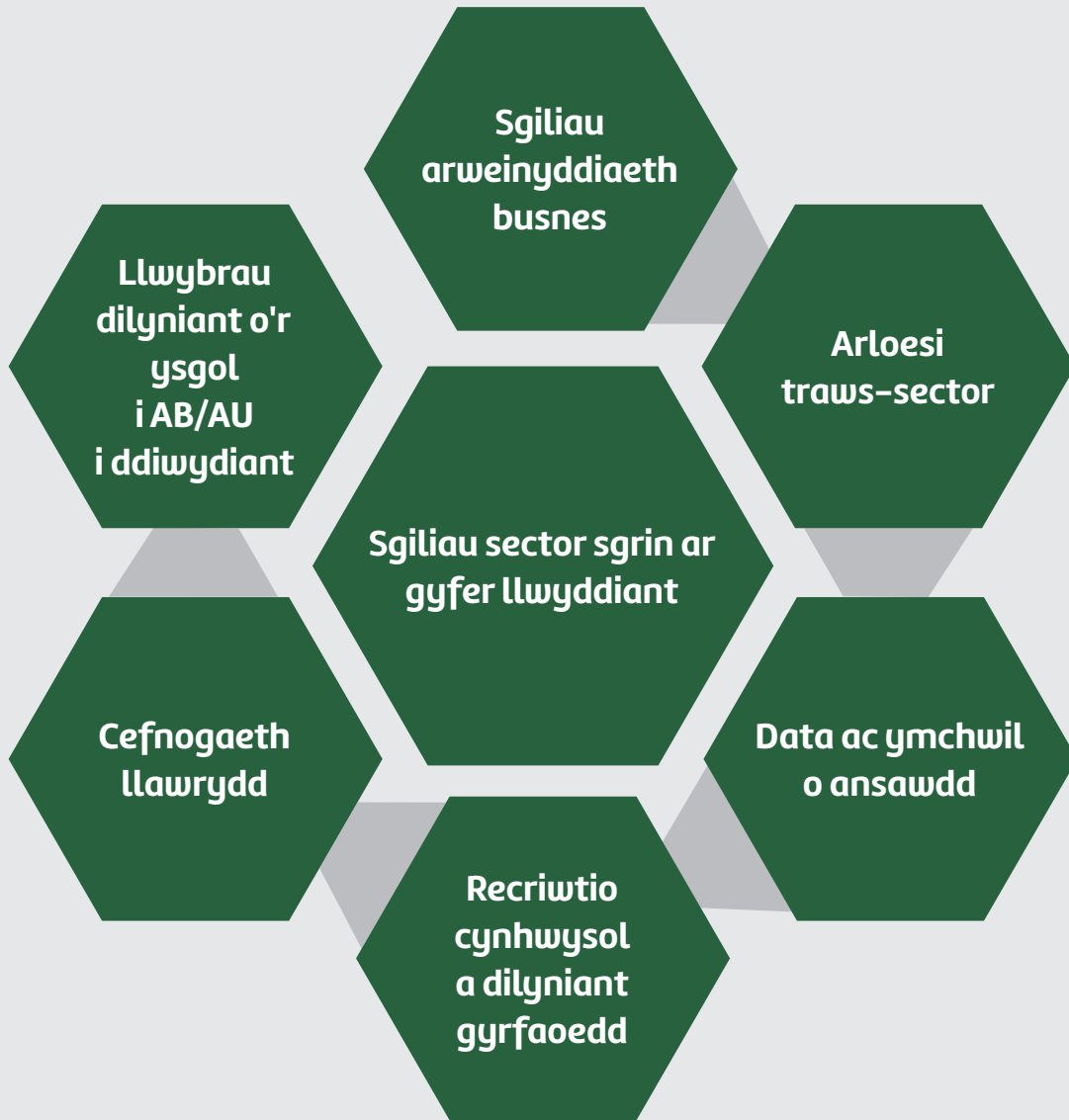
Heb weledigaeth hirdymor o sut y dylai'r sector sgrin edrych, mae Cymru mewn perygl o chwalu ei henillion diweddar yn wyneb cystadleuaeth fyd-

eang o diriogaethau eraill yn Ewrop a ledled y byd sy'n cysylltu anogaeth gyllidol, megis rhyddhad treth, â datblygu gweithlu cydlynol.

Yn anad dim, mae'r diwydiant sgrin yn fusnes. Ac mae busnes heb strategaeth a chyfeiriad i'w bobl yn mynd i fethu ei bobl.

Ni ddylem fod ag unrhyw amheuaeth y bydd piblinell dalent ansicr yn amharu ar ddyfodol y sector. Nid yw hyn yn fygythiad pell yn y dyfodol, mae'n realiti nawr. Mae sicrhau llwybrau dilyniant cydlynol o ysgolion trwy Addysg Bellach neu Addysg Uwch i'r diwydiant, bellach yn hanfodol. Ond mae hefyd yn hanfodol dechrau buddsoddi yn ein talent canol gyrfa fel ein bod yn eu galluogi i ddod yn arweinwyr yn eu meysydd, gydag uchelgeisiau i gynhyrchu cynnwys nad ydym prin wedi breuddwydio amdano eto. Ni all cenedl fach fel Cymru fforddio gwastraffu talentau ei phobl a recriwtio o gymunedau braint yn unig. Nid yw hyn yn gwneud unrhyw synnwyr busnes, ac nid yw'n cwrdd â dyheadau Deddf Llesiant Cenedlaethau'r Dyfodol (2015).

Isod, rydym wedi ceisio delweddu'r gwahanol gydrannau y mae ein hymchwil yn dangos sy'n angenrheidiol i adeiladu strategaeth sgiliau mwy cynhwysol ac uchelgeisiol.



Prif Ddarganfyddiadau

Dargan 1

Canfu ein hymchwil gytundeb sydd bron yn gyffredinol bod diffyg strategaeth glir ar gyfer datblygu gweithlu a sgiliau ar draws y sector sgrin gyfan yn rhwystr mawr i gynnydd ym Mhrifddinas-Ranbarth Caerdydd. Gwnaethpwyd y pwynt hwn i ni dro ar ôl tro trwy ein harolwg cyfrifiad sgrin, trwy gyfweiliadau â diwydiant gan gynnwys arweinwyr busnes, a thrwy gyfweiliadau ag Addysg Bellach, Addysg Uwch, a gweithwyr proffesiynol hyfforddiant preifat. Cyferbynwyd diffyg strategaeth sgiliau cydlynol yng Nghymru yn aml â gwell gweithgaredd a strategaeth yng ngwledydd eraill y DU fel yr Alban ond hefyd weithgaredd yn Ewrop a ledled y byd.

Dargan 2

Datgelodd ein hymchwil danfuddsoddi truenus mewn uwch arweinwyr sy'n gwanhau galluoedd masnachol y rhanbarth i ennill busnes newydd mewn marchnad fyd-eang (nid y DU yn unig). Gwelsom mai dim ond 5.5% o'r holl sefydliadau hyfforddiant a gyflwynodd hyfforddiant i weithwyr proffesiynol lefel uwch. Roedd 0.6% o'r holl hyfforddiant yn canolbwyntio ar hyfforddi a noddi ar lefel uwch a dim ond 1.1% o'r holl hyfforddiant a gyflwynwyd oedd â'r nod o ddatblygu sgiliau busnes ar lefel uwch. Mae dyfodol ein sector sgrin ynghlwm wrth ansawdd ac uchelgais ei uwch arweinwyr busnes. Mae cefnogaeth i ddatblygu sgiliau ein huwch arweinwyr busnes yn hanfodol os ydyn nhw am yrru eu strategaethau masnachol eu hunain ymlaen a helpu i adeiladu sector sgrin fwy arloesol a chynhwysol i bawb.

Dargan 3

Mae'r sector sgrin ym Mhrifddinas-Ranbarth Caerdydd (CCR) yn ddibynnol iawn ar weithwyr llawrydd. Roedd 60% o'n holl ymatebwyr cyfrifiad yn weithwyr llawrydd neu'n Unig Gyfarwyddwyr cwmni Cyfyngedig. Mae hyn yn ganran sylweddol o gynrychiolaeth y diwydiant yn y rhanbarth ac mae ffigurau cenedlaethol yn awgrymu y gallai'r ffigur hwn fod mor uchel ag 89% mewn sector hynod symudol fel ffilm. Felly mae gan y sector doreth o 'weithrediadau un person' yn y rhanbarth.

Dargan 4

Mae sector cynhyrchu sgrin y rhanbarth yn cynnwys busnesau micro a bach yn bennaf. Mae 73.3% o gwmnïau yn sector sgrin y rhanbarth yn cael eu dosbarthu fel BBaCh (llai na 10 aelod o staff) a micro-annibynnol (llai na 4 aelod o staff) gyda dim ond 5.6% o sefydliadau yn cyflogi mwy na hanner cant o staff. Gall hyn - ynghyd â natur tymor byr cynhyrchu 'seiliedig ar brosiect' - rwystro buddsoddiad gan y sector mewn datblygu gweithlu parhaus.

Dargan 5

Canfu ein hymchwil broblemau dibynadwyedd sylweddol gyda defnyddio setiau data presennol a Dosbarthiad Diwydiant Safonol (SIC) ac i raddau llai, Codau Galwedigaethol Safonol (codau SOC), i ddal darlun cywir ac ystyrlon o fusnesau a gweithlu'r rhanbarth. Nid oes gan godau SIC y gronynogrwydd i allu gwahaniaethu, er enghraifft, rhwng busnes fideo gwasanaeth priodas a diwydiannau corfforaethol ar y naill law, a chwmnïau cynhyrchu sgrin sy'n gwneud cynnwys teledu wedi'i gomisiynu ar y llaw arall. Rhaid i strategaeth sgiliau gael ei llywio gan wybodaeth ailadroddol a chyfoes. Mae diffyg sylweddol yn hyn ac mae angen mynd i'r afael ag ef.

Dargan 6

Canfu ymchwil fod lefelau sgrin uchel y rhanbarth yn cael eu nodweddu gan lefelau uchel o ansicrwydd gwaith ac anghydraddoldeb sydd wedi'u chwyddo gan bandemig 2020 COVID-19. Mae'r pandemig wedi datgelu diffygion mawr yn y modd y cydnabyddir ac y cefnogir llafur llawrydd ei hun am y gwerth a ddaw yn ei sgil i economi'r rhanbarth. Nododd 58% o'r holl sefydliadau eu bod wedi gohirio gweithgaredd a drefnwyd gyda 26% o sefydliadau yn tynnu sylw bod yn rhaid iddynt ganslo gweithgaredd cynhyrchu a drefnwyd yn rhanbarth CCR. Mae angen cefnogaeth, hyfforddiant a llais ar y gymuned llawrydd yn y sector sgrin i gael eu clywed mewn cynllunio dyfodol y sector.

Dargan 7

Mae ffurfiau anffurfiol, goddrychol o recriwtio yn dal i ddominyddu arferion recriwtio'r sector. Nododd 86.1% o'r holl sefydliadau diwydiannau sgrin annibynnol yn CCR eu bod wedi recriwtio ar gyfer rolau sectoraidd ar lafar gwlad. Y Cyfryngau Cymdeithasol (44.4%) oedd yr ail ddull a ddefnyddiwyd fwyaf i ddenu staff. Roedd ymwybyddiaeth o'r rhwystrau i fynediad i'r diwydiant yn amlwg ar draws llawer o'n cyfweiliadau. Fodd bynnag, er i ni ddod o hyd i dystiolaeth o rai arferion cynhwysol sy'n canolbwyntio ar rymuso'r rhai sydd heb gynrychiolaeth ddigonol yn y sector, ychydig a welsom o arfer a oedd yn ceisio bod yn wirioneddol drawsnewidiol¹. Mae maint bach sefydliadau, amser cyfyngedig, ac adnoddau, a natur 'prosiect i brosiect' cynyrchiadau a gomisiynir a darpariaeth hyfforddiant i gyd yn rhwystrau sylweddol i adeiladu sylfaen dalent sy'n adlewyrchu poblogaeth CCR.

Dargan 8

Canfu ein hymchwil enghreifftiau cadarnhaol lle'r oedd cyllidwyr cyhoeddus fel Ffilm Cymru, BBC, Channel 4, a S4C yn dechrau clymu cyllid cynhyrchu a/neu ddatblygu â datblygu talent cynhwysol mewn cynnwys wedi'w sgriptio ac heb ei sgriptio. Fodd bynnag, ar hyn o bryd mae hyn yn gweithredu ar lefel rhy isel a dim ond mewn rhai rhannau o'r sector sgrin (yn enwedig ffilm a theledu) i sicrhau graddfa'r newid sydd ei angen. Mae gan y llywodraeth a sefydliadau angor mawr fel darlledwyr ac asiantaethau sgrin ran hanfodol i'w chwarae wrth gefnogi busnesau micro a BBaCh i ddod yn gyflogwyr gwirioneddol cynhwysol sy'n recriwtio, buddsoddi mewn, ac yn cefnogi gweithlu amrywiol. Mae hyn yn golygu canolbwyntio mwy ar rolau y tu ôl i'r camera ac ar arallgyfeirio'r ystod o straeon sy'n cael eu hadrodd ar y sgrin.

Dargan 9

Nododd ein hymchwil feysydd cydnabyddedig o anghenion sgiliau gan gynnwys bylchau sgiliau penodol i gefnogi cynhyrchu iaith Gymraeg ac mewn cynnwys ffeithiol. Mae ffocws ar ddatblygu talent iaith Gymraeg ar bob lefel yn rhan annatod o gynnal sector cynhenid cryf a chyflawni nodau Llywodraeth Cymru ar gyfer 1 miliwn o siaradwyr Cymraeg erbyn 2050.

Dargan 10

Canfu ein hymchwil, er bod mentrau fel Clwstwr wedi gwella ymwybyddiaeth ac ymgysylltiad ag Ymchwil a Datblygu yn sylweddol, roedd arloesi yn dal i gael ei danddatblygu yn strategaeth gweithlu'r rhanbarth. Mae arloesi yn fwy amlwg yn yr is-sectorau sy'n canolbwyntio mwy ar addasu i dechnolegau newydd fel Gemau ac Ôl-gynhyrchu. Cyfeiriwyd yn aml mewn cyfweiliadau yr angen i dyfu galluoedd mewn gweithio amlddisgyblaethol medrus a'r angen i nodi a meithrin staff a all bontio meysydd gwaith creadigol a arweinir gan dechnoleg.

Dargan 11

Canfu ein hymchwil ddatgysylltiad parhaus rhwng y gwahanol is-sectorau sy'n cynnwys y sector sgrin heb lawer o ddatblygiad partneriaeth traws-sector. Mae hwn yn gyfle a gollwyd i'r rhanbarth. Dylai blaenoriaeth ar gyfer strategaeth sgiliau sgrin Cymraeg felly fod yn ymuno â gwahanol is-sectorau diwydiannau sgrin Cymru i helpu i yrru arloesi. Mae technolegau cyfnewidiol, archwaeth ac ymddygiadau cynulleidfa newydd, a thrawsnewidiadau mewn adrodd storïau ar draws llwyfannau yn golygu bod angen i arloesi fod yn rhan annatod o'r ffordd yr ydym yn arfogi ein gweithlu sgrin gyda sgiliau ar gyfer y dyfodol. Ni ddylid gosod arloesi ar y llinellau ochr. Yn hytrach, dylai fod wrth wraidd strategaeth sgiliau sgrin. Rydym yn byw mewn oes o gydgyfeiriant cyfryngau byd-eang gyda datblygiad cyflymach o gynnwys trawsgyfryngol yn enwedig yn y diwydiant gemau cynyddol. Ni fydd seilos yn ein cenhedloedd bach yn sicrhau cynaliadwyedd na graddfa'r diwydiant yr ydym ei angen a'i haeddu.

Os oes un wers i'w chymryd o Screen Work 2020, mae'n rhaid i lunwyr polisi, a'r sector ei hun, fod mor arloesol ag atebion i sgiliau ag y maent yn greadigol gyda'u hallbwn cynhyrchu. Yr hyn sy'n ofynnol yw strategaeth glir, gydweithredol sy'n gweithio tuag at weledigaeth gyffredin ar gyfer gweithlu cynhwysol medrus a all gynnal bywoliaethau a chynhyrchu cynnwys cyfoethog cymhellol i gynulleidfaoedd yng Nghymru ac yn rhyngwladol.

Argymhellion

Strategaeth Sgiliau ar gyfer Diwydiannau Sgrin Cymru

1 Mae datblygu strategaeth gydynol ac uchelgeisiol ar gyfer datblygu sgiliau diwydiant a darpariaeth hyfforddiant y sector sgrin yn hanfodol i sicrhau dyfodol sector sgrin Prifddinas-Ranbarth Caerdydd, ac i Gymru yn ehangach. Wrth wraidd strategaeth o'r fath dylai fod gweledigaeth glir o sut mae sector sgrin lwyddiannus, gynaliadwy yn edrych a sut y bydd yn galluogi talent Cymru i ffynnu ar y llwyfan byd-eang. Oni bai bod strategaeth o'r fath yn cael ei datblygu a'i gweithredu, mae'n debygol y bydd swyddi o ansawdd a chyfleoedd ar gyfer twf economaidd yn cael eu colli i'r economi gynhyrchu fyd-eang gystadleuol.

1.2 Dylai strategaeth sgiliau ar gyfer diwydiannau sgrin Cymru fod yn eiddo i gorff fel Cymru Greadigol gydag annibyniaeth, adnoddau a chefnogaeth addas gan y Llywodraeth i'w galluogi i gael ei darparu dros y tymor canolig i'r tymor hir. Rhaid i strategaeth sgiliau fod yn wirioneddol ymatebol i anghenion a mewnwediadau diwydiant, darparwyr addysg a hyfforddiant, a sefydliadau rhanddeiliaid eraill fel darlledwyr, Ffilm Cymru Wales, BFI, UKIE, BGI a chynrychiolwyr masnach eraill.

1.3 Mae angen cyfathrebu'r weledigaeth gyffredinol yn glir ar gyfer sector sgrin y rhanbarth. Rhaid rhannu blaenoriaethau ac ymyriadau strategol allweddol a gynigir i gyflawni'r weledigaeth honno â phartneriaid fel bod nod cyffredin. Mae strategaeth ond cystal â'r diwylliant y mae'n ei gynhyrchu. Dylai ymgysylltiad strategol â newydd-ddyfodiaid gan gynnwys cwmnïau fideo tansysgrifio byd-eang ar alw (SVODs) fel Netflix ac Amazon Prime, ynghyd â chwaraewyr cynyddol amlwg fel dosbarthwyr rhyngwladol, hefyd gael lle amlwg.

1.4 Mae angen casglu data pellach y tu hwnt i Brifddinas-Ranbarth Caerdydd i sicrhau bod Cymru gyfan yn cael ei chynrychioli yn y sylfaen dystiolaeth. Dylid casglu'r data hwn cyn gynted â phosibl i helpu i yrru datblygiad y strategaeth.

1.5 Mae angen cyfrifiad sector sgrin flynyddol i fapio'r gweithlu sgrin a'i anghenion sgiliau a hyfforddiant cyfredol er mwyn sicrhau bod dystiolaeth sy'n sail i'r strategaeth yn parhau i fod yn gyfredol ac yn adlewyrchu amodau newidiol y farchnad. Gallai Arsyllfa Sgiliau, sy'n cynnwys galluoedd ymchwil annibynnol sydd â gwybodaeth gadarn o sector sgrin y rhanbarth, fod yn gyfrifol am yr ymchwil hon. Gallai hefyd ddarparu ymchwil annibynnol i gefnogi llywodraethu da a dadansoddi a yw'r strategaeth yn gwneud gwahaniaeth diriaethol. Mae'r sector sgrin yn parhau i brofi esblygiad cyflym a yrrir gan dechnolegau newydd, cystadleuaeth fyd-eang, a galwadau newidiol am gynhyrchu a dosbarthu cynnwys. Nid yw casglu data ad hoc cyfnodol yn ddigonol i ddal y realiti hwn.

1.6 Mae gwasanaethau cymorth (e.e. arlwy, logisteg, cwmnïau cyfleusterau ehangach) yn rhan hanfodol o lwyddiant y rhanbarth mewn diwydiannau sgrin. Mae angen cydnabod hyn, ei fapio a'i integreiddio yn strategaeth sgrin Cymru. Mae cipio gwerth economaidd y gadwyn gyflenwi yn dasg enfawr y mae angen mynd i'r afael â hi yn y dyfodol os yw gwerth economaidd llawn y sector sgrin i gael ei werthfawrogi a'i ddatblygu.

1.7 Dylid nodi blaenoriaethau buddsoddi clir ar gyfer sgiliau a hyfforddiant ar draws pob is-sector sgrin gan gynnwys gemau a chynhyrchu rhithwir, er mwyn sicrhau'r ffocws a'r effeithiolrwydd mwyaf. Dylai'r blaenoriaethau hyn fod yn uchelgeisiol, yn ymateb yn uniongyrchol i anghenion tymor byr a thymor hir diwydiant ac yn seiliedig ar y meysydd strategol allweddol hynny sydd fwyaf tebygol o ddarparu arloesi, cynhwysiant a thwf economaidd cynaliadwy, gan gynnwys gyrfaedd o safon yn y tymor hir. Yn benodol, mae hyn yn gofyn am roi sylw o ddifrif i gemau fel un o'r meysydd sy'n tyfu gyflymaf yn y diwydiant adloniant byd-eang.

1.8 Os yw'r rhanbarth am feithrin sector sgrin ffyniannus, rhaid iddo nodi a chefnogi gofynion sgiliau unigolion a chwmnïau sy'n gweithio ar draws ystod gyfan y diwydiannau sgrin. Rhaid i edefyn datblygu talent llawrydd gydlynol a chynhwysol redeg trwy'r gwaith hwn. Mae angen sicrhau bod darpariaeth ariannu ar gael i annog a chefnogi cwmnïau i fuddsoddi mewn hyfforddiant a datblygu eu staff ar bob cam gyrfa o lefel mynediad i benaethiaid adran a Phrif Swyddogion Gweithredol. Gall cyrff cyllid cyhoeddus chwarae rhan arweiniol trwy ei gwneud yn ofynnol i dderbynwyr arian cyhoeddus ddatblygu arferion recriwtio cynhwysol a datblygu talent a'u cefnogi i wneud hynny. Dylai ymyriadau strategol gynnwys cefnogaeth wedi'i thargedu ar gyfer rheoli talent yng nghamau canol gyrfa ac arweinyddiaeth busnes gyrfaedd pobl nid yn unig darpariaeth lefel mynediad. Mae hefyd yn golygu nodi cyfraddau athreuliad gweithlu penodol ganol gyrfa sydd yn aml ynghlwm wrth faterion ehangach cydraddoldeb a chynhwysiant yn y sector sgrin.

1.9 Dylid datblygu gwell mecanweithiau i sicrhau bod polisi busnes Cymru yn cael ei lywio gan ddarlun mwy cywir o raddfa a natur y gweithlu llawrydd yn y sector sgrin. Mae pandemig COVID-19 wedi gwneud yn amlwg y bylchau yn nealltwriaeth gwneuthurwyr polisi o anghenion gweithwyr llawrydd a'u rôl hanfodol yn y diwydiannau sgrin. Dylem ddysgu o hyn a chefnogi'r gymuned lawrydd yn fwy effeithiol o safbwynt datblygu'r gweithlu. Dylid gwirio pob menter sydd â'r nod o sicrhau gweithlu'r dyfodol a sicrhau twf economaidd yn erbyn arferion gwaith llawrydd y diwydiant i asesu ymlaen llaw eu heffeithlonrwydd a'u siawns o sicrhau canlyniadau economaidd cadarnhaol. Rhaid i strategaeth sgiliau a hyfforddiant ar gyfer y sector sgrin gefnogi gweithwyr llawrydd fel cyfranwyr hanfodol i'r sector yn hytrach na pharhau i'w gwneud yn gyfrifol am eu hyfforddiant a'u datblygiad gyrfa eu hunain.

1.10 Mae meithrin galluedd arweinyddiaeth a masnacheiddio yn flaenoriaeth os ydym am dyfu cwmnïau brodorol ffyniannus. Dylid cefnogi a gweithredu offer datblygiad proffesiynol sefydledig (e.e. mentora, hyfforddi busnes, labordai arweinyddiaeth, preswyladau allanol, rhwydweithiau cenedlaethol/rhyngwladol ar gyfer datblygu) yn strategol i sicrhau bod arweinyddiaeth cwmnïau ar draws pob sector o'r diwydiant sgrin yn hyderus, yn fwy gwybodus ac wedi'i rwydweithio ar gyfer cyfleoedd marchnad mewn economi cyfryngau cydgyfeiriedig.

1.11 Mae angen i brif randdeiliaid weithio'n ddwys gyda chwmnïau cynhyrchu i gefnogi datblygiad eu galluedd strategaeth adnoddau dynol a sgiliau sy'n gyfyngedig ar hyn o bryd. Nid oes gan y mwyafrif o gwmnïau cynhyrchu sgrin yn BBaCh naill ai adrannau Adnoddau Dynol neu staff ymroddedig â chyfrifoldebau hyfforddiant. O ganlyniad, maent yn tueddu i fod heb yr adnoddau angenrheidiol i adrodd yn gywir ar eu data gweithlu eu hunain neu i ddatblygu strategaethau recriwtio cadarn a chynhwysol. Yn ogystal, maent yn annhebygol o fod â'r sgiliau, y wybodaeth neu'r hyder i ddatblygu sgiliau tymor canolig a pholisïau hyfforddiant yn eu cwmnïau.

Busnes sgrin

2.1. Mae gan sefydliadau angor, yn fwyaf arbennig darlledwyr gwasanaeth cyhoeddus, ran hanfodol i'w chwarae wrth godi uchelgeisiau a lefelau sgiliau BBaCh sy'n cyflenwi cynnwys iddynt. Er bod ysgogiadau fel cwotâu wedi helpu i gynyddu comisiynu Darlledu Gwasanaeth Cyhoeddus (PSB) y tu allan i'r M25, bu buddsoddiad mewn lefelu sgiliau a galluedd arweinyddiaeth busnes cwmnïau y tu allan i Lundain yn gyfyngedig. Mae angen i hyn newid yn gyflym os yw darlledwyr gwasanaeth cyhoeddus i gyflawni yn erbyn eu haddewid i gefnogi'r economi greadigol ar draws y DU. Mae croeso i fentrau aml-bartner fel y Cynllun Carlam Ffeithiol ond mae angen eu hymgorffori a'u hehangu ymhellach i genres eraill.

2.2 Mae sector sgrin Prifddinas-Ranbarth Caerdydd yn parhau i fod yn brin o amrywiaeth gan olygu bod gyrfaoedd sgrin yn aros y tu hwnt i afael llawer o ddinasyddion Cymru. Mae angen rhoi cefnogaeth i gwmnïau ac i ddarparwyr hyfforddiant i'w galluogi i gyflawni strategaeth Cydraddoldeb, Amrywiaeth a Chynhwysiant sy'n cyflawni gwelliannau mesuradwy yng ngweithlu sgrin y rhanbarth dros gyfnod

penodol o amser. Yn hanfodol yma mae datblygu polisïau recriwtio tryloyw sydd nid yn unig yn cydymffurfio â deddfwriaeth cydraddoldeb, ond sydd hefyd yn ymgorffori gwerth cymdeithasol ac economaidd sector sgrin gynhwysol yn ddiwylliant gwaith cwmnïau. Dylai hyn fod yn wir am ymgysylltiad gweithwyr llawrydd a gweithwyr. Mae safoni casglu data EDI yn parhau i fod yn anghenraid yng ngwahanol is-sectorau diwydiant sgrin y rhanbarth. Dim ond os ydym yn gyson ac yn systematig wrth gasglu data y byddwn yn gallu sicrhau gwerthusiad cadarn. Dylid gwneud ymchwil pellach i fapio sut olwg sydd ar arfer da effeithiol yn EDI ar gyfer y sector sgrin yng Nghymru.

2.3 Mae angen i gwmnïau sgrin ddatblygu ymhellach eu dealltwriaeth o werth busnes buddsoddi mewn pobl trwy strategaeth gydlynol gynlluniedig yn hytrach na dibynnu ar weithrediadau ad hoc, cam hwyr. Dylai Cymru Greadigol gymryd rôl arweiniol wrth eiriol dros werth buddsoddi mewn gweithwyr sgrin, gan gefnogi cwmnïau i ddatblygu sgiliau rheoli adnoddau dynol mwy arloesol, gan gynnwys datblygu talent ar gyfer marchnad ryngwladol gydygyfeiriol, llawn bywyd. Bydd angen i adnoddau gyd-fynd ag uchelgais.

2.4 Mae maint bach y mwyafrif o gwmnïau sgrin yn y rhanbarth yn eu gwneud yn arbennig o fregus pan fydd eu sylfaenwyr yn penderfynu symud ymlaen. Mae angen mwy o fuddsoddiad yn y sgiliau sydd eu hangen ar gyfer cynllunio olyniaeth dda. Dylai cwmnïau unigol, y Llywodraeth a sefydliadau rhanddeiliaid allweddol eraill weithio gyda'i gilydd i ddarparu cefnogaeth wedi'i thargedu i gwmnïau ar gyfer cynllunio olyniaeth uwch ar draws pob is-sector o ddiwydiant sgrin y rhanbarth.

Hyfforddiant ac Addysg

3.1 Mae angen i ddarparwyr hyfforddiant y diwydiant sgrin weithio ar y cyd ac yn strategol wrth ddatblygu a darparu hyfforddiant. Rhaid i hyn fod yn ymatebol i brinder sgiliau'r diwydiant dros y tymor byr a'r tymor canolig ac ar draws gwahanol genres gan gynnwys cynnwys ffeithiol.

3.2 Dylai Rhwydwaith Cymru Greadigol gefnogi'r rhwydwaith darparwyr hyfforddiant ac addysg sgrin annibynnol. Dylai'r rhwydwaith hwn fod â chenhadaeth a phwrpas clir ynghlwm â chyflawni'r strategaeth sgiliau cyffredinol. Dylai fod ganddo gynrychiolaeth annibynnol, llawrydd a darlledwr sylweddol a dylai gynrychioli amrywiaeth y sector yn ogystal â chynrychiolwyr o'r holl sefydliadau sydd wedi'u cynnwys ar ein map hyfforddiant CCR a darpariaeth addysg.

3.3 Mae angen cefnogaeth wedi'i thargedu i alluogi Addysg Bellach, Addysg Uwch a diwydiant i adeiladu llwybrau dilyniant hygyrch i yrfaedd cynaliadwy yn y sector sgrin. Ar hyn o bryd mae tuedd amlwg i ddibynnu ar lond dwrn o staff addysgu profiadol unigol i weithredu fel broceriaid sy'n cynnal y piblinellau hyn.

3.4 Mae angen canllaw recriwtio 'arfer da' brys ar gyfer cyrsiau hyfforddiant a darpariaeth mewn diwydiannau sgrin. Dylai gael ei ddatblygu gan groestoriad o sefydliadau sgrin sy'n cynrychioli ehangder yr is-sectorau yn y diwydiant sgrin a gyda ffocws ar gefnogi recriwtio mwy effeithiol a theg.

3.5 Mae angen gwell gwybodaeth ac arweiniad gyrfaoedd (IAG) sy'n cysylltu'r cwricwlwm celfyddydau creadigol â'r ystod o yrfaedd diwydiant sgrin. Rhaid inni sicrhau bod plant ysgol, rhieni ac athrawon wedi gwella dealltwriaeth o'r gwahanol fathau o yrfaedd a llwybrau i'r sector sgrin a sicrhau bod yr IAG hwn yn cael ei ymestyn i ystod eang o ysgolion a chymunedau sy'n gynrychioliadol ar draws CCR.

4.0 Arloesi

4.1. Mae angen strategaeth arloesi ar gyfer sgrin yn y rhanbarth yn seiliedig ar ymrwymiad gan Lywodraeth Cymru i'r diwydiannau sgrin fel gyrrwr economaidd hirdymor economi Cymru.

Dim ond os oes gan y sector weithlu medrus sy'n cael ei gefnogi i gystadlu yn yr economi sgrin fyd-eang y mae arloesi'n bosibl. Dylid galluogi BBaCh a gweithwyr llawrydd i "edrych i fyny" ac anelu at ddatblygu eu sgiliau eu hunain i gefnogi arloesi ehangach. Dim ond newydd ddechrau cael eu nodi a'u meithrin y mae'r sgiliau i ddarparu arloesi o fewn cwmnïau unigol ac ar draws sector sgrin y clwstwr.

4.2 Mae angen arloesi yn y ddarpariaeth sgiliau a'r polisi sgiliau. Gallai dull ymchwil a datblygu (Ymchwil a Datblygu) yrru hyn ymlaen.

Dylai fod yn seiliedig ar dystiolaeth ymchwil gyfredol am anghenion sgiliau yn y sector a dylai fabwysiadu dull dylunio sy'n canolbwyntio ar y defnyddiwr o ddatblygu polisi sgiliau sy'n gweithio i bawb.

4.3 Dylai blaenoriaeth ar gyfer strategaeth sgrin Gymraeg fod yn uno gwahanol is-sectorau diwydiannau sgrin Cymru i helpu i yrru arloesi.

Mae arallgyfeirio ar draws llwyfannau yn gofyn am arweinyddiaeth fusnes sy'n hyderus ac yn gallu cyrraedd y tu hwnt i seilos sy'n bodoli eisoes. Rhaid i'r rhanbarth hwyluso partneriaethau arloesi mwy strategol ar draws gwahanol is-sectorau o'r diwydiant sgrin. Rydym yn byw mewn oes o gydgyfeiriant cyfryngau byd-eang gyda datblygiad cyflym o arloesi trawsgyfryngau yn enwedig yn y diwydiant gemau cynyddol. Ni fydd seilos yn ein cenhedloedd bach yn sicrhau cynaliadwyedd na graddfa'r diwydiant sydd ei angen arnom.

4.4 Os yw cwmnïau sgrin yn mynd i symud y tu hwnt i fod yn ddarparwyr gwasanaeth, er mwyn ffynnu yn yr oes hon o gynnwys digidol cydgyfeiriedig, mae angen iddynt fuddsoddi mewn arloesi i alluogi datblygu ac ecsbloetio Eiddo Deallusol yn y tymor canolig a'r tymor hir.

Bydd cyllid cyhoeddus yn chwarae rhan hanfodol wrth yrru arloesi o'r fath. Yn ei dro, mae hyn yn ei gwneud yn ofynnol i arianwyr cyhoeddus arloesi weithio gyda graen y diwydiant sgrin nid yn ei erbyn. Er enghraifft, dylai'r gofynion cyllido ar gyfer dyfarniadau arloesi adlewyrchu adnoddau a galluoedd BBaCh sy'n nodweddu'r sector. Dylai diffiniadau o Ymchwil a Datblygu a ddefnyddir gan arianwyr cyhoeddus i gefnogi arloesi yn y diwydiant sgrin adlewyrchu llif gwaith prosiectau tymor byr, a gomisiynwyd. Gall hyn olygu bod yn fwy ymyriadol a strategol trwy dynnu cwmnïau at ei gilydd i gonsortia i gydweithredu gan ei bod yn ymddangos yn annhebygol y bydd galluoedd Ymchwil a Datblygu cwmnïau micro a bach yn tyfu'n sylweddol yn y tymor byr.

Ynglŷn â'r Adroddiad hwn

Wrth wraidd yr adroddiad hwn mae ymrwymiad i ddeall profiad byw y gweithwyr a'r busnesau medrus sy'n ffurfio sector sgrin Prifddinas–Ranbarth Caerdydd (CCR). Eu llafur, gan gynnwys hyfforddiant ac addysg y genhedlaeth nesaf o entrepreneuriaid a gweithwyr sgrin, yw'r sylfaen y mae uchelgeisiau ar gyfer twf economaidd y sector yn dibynnu arni. Rydym yn cydnabod yr angen dybryd i wneud hwn yn sector mwy cynhwysol sy'n creu llai o rwystrau mynediad ac sy'n cynnig cyfleoedd gyrfa a datblygu busnes hirdymor cynaliadwy i bawb.

Mae'r adroddiad hwn yn cynrychioli'r gwaith mapio sylweddol cyntaf o'r sector sgrin ym Mhrifddinas-Ranbarth Caerdydd. Mae'n nodi ystod a chwmpas cwmnïau'r sector, y sgiliau sydd eu hangen i ddarparu cynnwys sgrin yn y rhanbarth o lefel mynediad i uwch arweinwyr, a'r mathau o addysg a hyfforddiant sgrin a ddarperir yn y rhanbarth. Mae'r ysgogiad i ymgymryd â'r ymchwil hon yn deillio o'n profiad o glywed datganiadau cyhoeddus mynych gan y diwydiant ei hun yn gresynu at y diffyg data sy'n manylu ar raddfa'r sector sgrin, ei sgiliau a'i anghenion hyfforddiant o gofio ei fod yn un o sectorau diwydiannol blaenoriaeth ddynodedig Llywodraeth Cymru. Gobeithiwn y bydd yr adroddiad hwn yn gwneud rhywfaint i lenwi'r bwlch hwnnw ond rydym yn cydnabod bod angen mwy o ymchwil Cymru gyfan o hyd.

Rydym yn defnyddio 'sector sgrin' yn bwrpasol yn yr adroddiad hwn i adlewyrchu realiti cydgyfeirio cynhyrchu cyfryngau digidol cyfoes. Rydym yn cynnwys yn y sector sgrin animeiddio, ffilm, teledu, gemau, VFX, ac ôl-gynhyrchu. Gan ein bod wedi cael ein hariannu drwy gronfa clwstwr creadigol yr AHRC, seiliwyd ein hymchwil ar ôl troed daearyddol Clwstwr sef Prifddinas-Ranbarth Caerdydd. Mae'n cynnwys 10 awdurdod lleol yn Ne-ddwyrain Cymru: Blaenau Gwent; Pen-y-bont ar Ogwr; Caerffili; Caerdydd; Merthyr Tudful; Sir Fynwy; Casnewydd; Rhondda Cynon Taf; Torfaen; a Bro Morgannwg.

Ariannwyd yr ymchwil hon gan Gyngor Ymchwil y Celfyddydau a'r Dyniaethau (AHRC) ac fe'i harweiniwyd gan yr Athro Ruth McElroy a Faye Hannah ym Mhrifysgol De Cymru. Rhoddodd Grŵp Cynghori o Addysg Uwch (AU) ac aelodau'r diwydiant, gan gynnwys cynrychiolwyr o fwrdd llywio Clwstwr, gyngor ar ddyluniad yr ymchwil, gweithredu fel llysgenhadon y diwydiant ar gyfer ein cyfrifiad sgrin a hyfforddiant, ac adolygu ein hargymhellion terfynol.

Casglwyd y data rhwng diwedd mis Chwefror 2020 a mis Hydref 2020 sy'n golygu bod pob elfen o gasglu data meintiol ac ansoddol wedi digwydd yn ystod pandemig COVID-19. Er na friadwyd i'r ymchwil hon fod yn ddadansoddiad o effaith COVID-19 ar y sector sgrin, rydym wedi gofyn cwestiynau sy'n mynd i'r afael yn uniongyrchol â sut mae'r pandemig wedi datgelu straen, breuderau a chapasiti mawr ar gyfer creadigrwydd yn sector sgrin y rhanbarth.

Ynglŷn â'r awduron

Mae **Faye Hannah** yn ymgeisydd doethurol ym Mhrifysgol De Cymru lle mae ei hymchwil yn archwilio polisi mynediad i'r gweithlu a diwydiannau creadigol yn y diwydiannau sgrin yng Nghymru. Roedd ei rôl fel Cymrawd Ymchwil ar y prosiect ymchwil hwn yn gyfle pwysig iddi briodi ei phrofiad sector ymarferol gyda'i gwybodaeth am ddamcaniaeth academaidd gyfredol i ymchwilio i sut y gall y rhai sy'n gweithio yn y sector sgrin yng Nghymru ffynnu'n well. Mae gan Faye yrfa bymtheg mlynedd yn gweithio ar draws y sectorau addysg creadigol a chysylltiedig yn y DU. Mae wedi gweithio i Creative Skillset, BAFTA, Coleg Brenhinol Cerdd a Drama Cymru, Academi Sgiliau NextGen a Ffilm Cymru Wales i ddarparu hyfforddiant, prosiectau a chymwysterau. Faye yw sylfaenydd cwmni ymgynghori creadigol 'Our Colab'. Ers cwblhau'r ymchwil hon, mae Faye wedi ymgymryd â rôl Cyswllt Ymchwil ym Mhrifysgol Glasgow sy'n gweithio ar brosiect Cymrodoriaeth yr AHRC 'Everyday Diversity'.

Mae **Ruth McElroy** yn Athro Creadigol a Phennaeth Ymchwil yn y Gyfadran Diwydiannau Creadigol, Prifysgol De Cymru. Mae'n Gyd-gyfarwyddwr Clwstwr ac mae'n arwain tîm o ddeuddeg Cyd-Ymchwilydd o Brifysgol Metropolitan Caerdydd, Prifysgol Caerdydd a Phrifysgol De Cymru. Mae cyhoeddiadau diweddar Ruth yn cynnwys casgliad wedi'i olygu, Contemporary British Crime Drama; Cops on the Box (Routledge, 2017) a llyfr wedi'i gyd-ysgrifennu gyda Dr Caitriona Noonan Producing British Television Drama: Local Production in a Global Era (Palgrave Macmillan, 2019). Ruth yw Cadeirydd Ffilm Cymru Wales, ac mae'n aelod o Bwyllgor Ymgynghorol Ofcom yng Nghymru.

Cydnabyddiaethau

Rydym yn cydnabod gyda charedigrwydd Cyngor Ymchwil y Celfyddydau a'r Dyniaethau a wnaeth yr ymchwil hon yn bosibl.

Hoffai'r awduron ddiolch i'r Grŵp Cyngori a gefnogodd ddatblygu a chyflwyno'r ymchwil hon: Ann Beynon (Cadeirydd, Bwrdd Llywio Clwstwr), Pauline Burt (Prif Swyddog Gweithredol, Ffilm Cymru Wales), Allison Dowzell (Rheolwr Gyfarwyddwr, Cyngrhair Sgrin Cymru) Yr Athro Justin Lewis (Cyfarwyddwr Clwstwr, Prifysgol Caerdydd), Tom

Ware (Cyfarwyddwr, Ysgol Ffilm a Theledu Cymru, Prifysgol De Cymru). Diolch hefyd i Jamie Williams, Richard Hurford, Caitriona Noonan a Susan Wood am gefnogaeth gyda'r ymchwil hon. Ni fyddai'r ymchwil hon wedi bod yn bosibl heb haelioni'r gweithwyr proffesiynol niferus o ddiwydiant, addysg a hyfforddiant a gwblhaodd ein harolygon ac a oedd yn barod i gael eu cyfweld gennym ni. Yr ydym yn ddiolchgar iawn iddynt am roi o'u hamser inni yn ystod cyfnod o straen a phwysau digyffelyb i lawer wrth i'r pandemig COVID-19 gydio.

Cyflwyniad

Mae'r sector sgrin ym Mhrifddinas–Ranbarth Caerdydd yn llwyddiant mawr i Gymru sy'n dangos twf sylweddol a chynnydd yn yr enillion enw da fel lle i wneud cynnwys sgrin o safon. O sylfaen isel, dros y degawd diwethaf neu fwy mae'r rhanbarth wedi tyfu i fod yn gartref i gynyrchiadau hynod boblogaidd, sy'n cael eu hallforio'n eang ac sy'n ennill gwobrau

Dim ond oherwydd gwaith y nifer fawr o bobl dalentog sy'n gweithio yn niwydiant sgrin y rhanbarth ac sydd wedi meithrin ei ddatblygiad dros nifer o flynyddoedd y mae'r llwyddiant hwn yn bosibl. Mae'n syndod felly bod anghenion hyfforddiant penodol a phrofiad y gweithlu sgrin medrus ym Mhrifddinas–Ranbarth Caerdydd wedi'u hesgeuluso i raddau helaeth wrth fapio'r diwydiant sgrin.

Mae Gwaith Sgrin 2020 yn tynnu sylw am y tro cyntaf at anghenion y gweithlu, hyfforddiant ac addysg ar gyfer Ffilm, Teledu, Gemau, Animeiddio a VFX ar gyfer Prifddinas–Ranbarth Caerdydd. Dyma'r darn ymchwil mwyaf o ran maint a mwyaf cynrychioliadol sy'n canolbwyntio ar anghenion sectoraidd penodol. Mae'n tynnu ar ymchwil annibynnol, empirig i wneud argymhellion pwysig i ddatblygu strategaeth sgiliau sgrin cyson, cydlynol a phwrpasol.

Mewn sector sy'n cael ei amlhau gan gwmnïau micro a BBaCh ac a nodweddir gan brosiectau tymor byr, dim ond os bydd y rhanbarth yn adeiladu seilwaith o amgylch y cwmnïau hynny i gefnogi a chyflymu sgiliau, hyfforddiant a datblygu'r gweithlu y bydd twf yn cael ei gynnal. Mae brys i'r dasg hon oherwydd er bod awydd mawr am gynnwys o ddrama deledu pen ucha'r farchnad i gemau, mae'r gystadleuaeth fyd-eang yn ffyrnig. Mae technolegau newydd yn trawsnewid cynhyrchu rhithwir, yn ail-lunio llifau gwaith ac yn cynnig llwybrau newydd i gynulleidfaoedd ymgysylltu â chynnwys ar draws llwyfannau. Gweithlu medrus sy'n defnyddio talentau pawb yw sylfaen diwydiant sgrin gynaliadwy yn y rhanbarth a ledled Cymru yn fwy cyffredinol.

Mae'r adroddiad hwn yn dangos bod sector sgrin y rhanbarth yn cael ei nodweddu gan lefelau uchel o ansicrwydd, anghydraddoldeb a dibyniaeth ar rwydweithiau personol sy'n brif arhosiad dulliau recriwtio. Mae'r anghydraddoldebau hyn wedi'u dwysáu ymhellach gan y pandemig COVID-19 ar draws 2020. Mae'r pandemig COVID-19 wedi effeithio'n fawr ar weithlu'r diwydiant sgrin sydd wedi datgelu diffygion mawr yn y ffordd y cydnabyddir llafur llawrydd am y gwerth a ddaw yn ei sgil i'r economi. Mater o bolisi busnes yw hwn ond hefyd cyfiawnder cymdeithasol. Mae lefelau'r anghydraddoldeb a ddatgelwyd gan yr ymchwil hon, gan gynnwys mynediad a chynrychiolaeth anghyfartal yn y sector, yn bwrw cysgod hir dros lwyddiant cynyddol cynhyrchu sgrin Prifddinas–Ranbarth Caerdydd.

Mae'r sectorau Animeiddio, Ffilmiau, Gemau, Ôl-gynhyrchu, teledu a VFX, a'r sectorau addysg a hyfforddiant sy'n eu cefnogi, yn eu hanfod, yn canolbwyntio ar bobl a'u cyfleoedd. Mae Gwaith Sgrin 2020 yn ymhelaethu ar leisiau'r sector hwn. Mae'n adrodd rhai o'u storïau a phrofiadau byw. Mae'r lleisiau hyn yn dangos sut y gall gweithwyr sgrin ym Mhrifddinas–Ranbarth Caerdydd chwarae rhan weithredol yn y gwaith o lunio a chyflwyno stori fwy grymusol i'r sector sgrin dros y degawd nesaf.

Methodoleg

Amcan yr ymchwil hon oedd cynnal 'adolygiad trylwyr' ar waith a meysydd sgiliau, hyfforddiant gweithlu ac arloesi ar gyfer y sector sgrin. Ein nod oedd cynhyrchu'r gwaith mapio sylweddol cyntaf o'r sector sgrin ym Mhrifddinas-Ranbarth Caerdydd o gofio bod ymchwil desg gychwynnol wedi datgelu diffyg data cynrychioliadol blaenorol ar gyfer y maes hwn.

Dosbarthwyd darparwyr hyfforddiant fel unrhyw sefydliad cyfansoddedig neu gwmni a gyflwynodd hyfforddiant ar unrhyw lefel ôl-16 ar gyfer y sector sgrin yn CCR, gan gynnwys darpariaeth

alwedigaethol fel Prentisiaethau'r sector sgrin. Rydym yn cydnabod bod Prentisiaethau'n cwmpasu deilliannau dysgu a'u bod yn ddarpariaeth achrededig, fodd bynnag, mae 80% o unrhyw brentisiaeth yn gyflogaeth diwydiant ac felly mae hyn wedi'i gynnwys mewn hyfforddiant galwedigaethol. Roedd darpariaeth Addysg Uwch ac Addysg Bellach o fewn CCR (Darpariaeth achrededig) wedi'u mapio o ymchwil desg drylwyr, data a chyfweliadau.

Cytunodd y tîm ymchwil â'r Grŵp Cyngori ar gyfres o gwestiynau ymchwil.

Cwestiynau Ymchwil

1. Pa fathau o ddata, mapio ac ymchwil sy'n bodoli ar hyn o bryd sy'n berthnasol i weithlu sector sgrin CCR?

2. Pa sefydliadau (e.e. asiantaethau, darlledwyr, cwmnïau) sy'n gweithredu o fewn y sector sgrin o fewn CCR?

3. Pa fath o ddarpariaeth hyfforddiant, galwedigaethol ac addysgol ôl-16 sy'n bodoli ar gyfer y sector sgrin yn CCR?

4. Beth gw'r bylchau sgiliau sy'n rhwystro gallu'r sector i weithredu a thyfu?

5. Pa rwystrau sy'n bodoli i rwystro darparwyr hyfforddiant ac addysg rhag cyflwyno:

- a) gweithlu medrus sy'n barod am waith
- b) all symud ymlaen i lefelau uwch?

6. Pa sgiliau penodol sydd eu hangen ar y sector sgrin i arloesi a thyfu? Pa rwystrau sgiliau sy'n rhwystro arloesi a thwf?

7. Beth, os unrhyw beth, y mae pandemig COVID-19 yn ei ddatgelu am freuder sector sgrin CCR a'i ddibyniaeth ar lafur llawrydd??

Diffinio Diwydiannau Sgrin

At ddibenion yr ymchwil hon, rydym yn defnyddio 'Diwydiannau Sgrin' i bennu sefydliadau sy'n cyfrannu at gynhyrchu cynnwys sgrin yn CCR o fewn is-sectorau'r diwydiannau creadigol, o Animeiddio, Ffilm, Gemau, Teledu a Theledu Pen-ucha'r Farchnad, Ôl-gynhyrchu a VFX. Canolbwyntiwyd ar fapio darparwyr cynnwys proffesiynol neu'r rhai sy'n gweithio o fewn neu i gefnogi'r eco-system honno o fewn yr is-sectorau hyn. Gall y gynulleidfa ar gyfer y cynnwys a gynhyrchir fod yn ddigidol, darlledu, ar-lein, neu drwy unrhyw fath o blatfform VOD neu ddsbarthiad sinematig cyhoeddus. Rydym yn dosbarthu diben y cynhyrchiad cynnwys hwn i gynulleidfa i hysbysu, diddanu neu addysgu.

Casglu data yn ystod pandemig

Casglwyd data rhwng mis Mawrth 2020 a mis Hydref 2020. Gan fod ein holl gasglu data wedi digwydd yn ystod pandemig byd-eang COVID-19, bu'n rhaid i ni newid ein cynllun gwreiddiol o grwpiau ffocws, gweithdai a digwyddiadau i ddod â'r astudiaeth gyfan ar-lein. Cynhaliwyd yr holl gyfweiliadau drwy Zoom neu Teams. Cydsyniodd cyfranogwyr i gael eu recordio a thrawsgrifiwyd yr holl gyfweiliadau yn broffesiynol.

Dulliau

Er mwyn ateb ein cwestiynau ymchwil, defnyddiwyd dull dulliau cymysg gennym i gasglu data gweithlu gan ddarparwyr diwydiant a hyfforddiant sy'n gweithio yn y sector sgrin ym Mhrifddinas-Ranbarth Caerdydd.

Roedd yr holl gasglu data yn destun cymeradwyaeth ymlaen llaw gan banel Moeseg a Chydsyniad Ymchwil ym Mhrifysgol De Cymru. Cynhaliwyd ein harolygon cyfrifiad sgrin hyfforddiant a diwydiant ar-lein rhwng mis Mehefin a mis Gorffennaf 2020. Cynhaliwyd arolygon drwy gam peilot trwyadl a chyhoeddwyd yr holl ddeunyddiau, gan gynnwys cyfathrebu â'r cyfryngau cymdeithasol, yn ddwyieithog yn Gymraeg ac yn Saesneg.

Arolwg

Cynlluniwyd tri arolwg cyfrifiad sgrin gwahanol gennym i gasglu data o grwpiau gwahanol. Anelwyd un arolwg cyfrifiad at ddarparwyr hyfforddiant ôl-16 yn CRR; targedwyd un arall at sefydliadau diwydiannol gan gynnwys busnesau ar draws y diwydiannau sgrin. Datblygwyd arolwg terfynol wedyn wedi'i anelu'n benodol at y darlledwyr gwasanaeth cyhoeddus hynny sydd â swyddfeydd mawr neu bencadlys yn y rhanbarth. Cyflwynodd y tîm ymchwil gweminar cyhoeddus ddechrau mis Mehefin i gefnogi recriwtio ac ymwybyddiaeth o'r cyfrifiad sgrinio hyfforddiant a diwydiant. Cwblhawyd cyfanswm o 112 o arolygon sydd, yn ein barn ni, yn golygu mai dyma'r arolwg sgiliau mwyaf cynrychioliadol o'r sector sgrin yn y rhanbarth a gynhaliwyd erioed.

Cyfweiliadau

Cynhaliwyd tri ar hugain o gyfweiliadau lled-strwythuredig manwl ar draws y sector. Roedd hyn yn cynnwys dau ddarlledwr, tri darparwr Addysg Uwch AU, dau ddarparwr Addysg Bellach, Partneriaethau Sgiliau Rhanbarthol, pedwar darparwr hyfforddiant gan gynnwys sefydliadau diwydiant BECTU a TAC. Cyfwelwyd hefyd â'r tîm sgiliau yn Cymru Greadigol.

Defnyddiwyd cyfweiliadau gennym i adeiladu ar y wybodaeth a gasglwyd o arolygon y cyfrifiad sgrin. Cyfwelwyd â chynrychiolwyr o wahanol is-sectorau'r diwydiant sgrin gan gynnwys animeiddio, ffilm, gemau, teledu a VFX. Yn ein sampl cyfweiliadau, gwnaethom sicrhau bod cynrychiolaeth gan ddarparwyr a chomisïynwyr cynnwys Cymraeg. Ceisiwyd hefyd fod yn gynrychioliadol ar y cyfan o ran daearyddiaeth (lle y bo'n bosibl, cyfwelwyd â sampl gynrychioliadol o bob rhan o CCR); oedran yr ymatebwyr (i geisio cipio gwahanol gyfnodau gyrfa), a maint y sefydliad.

Ymchwil Desg

Dechreuodd y prosiect ymchwil hwn gydag adolygiad penodol o lenyddiaeth gyda'r nod o nodi data presennol a bylchau data mawr. Roedd hyn yn cynnwys adolygu ymchwil academiaidd ar lafur sgrin ac addysg, ynghyd â llenyddiaeth lwyd yn deillio o ffynonellau polisi a diwydiant. Her annisgwyl i ni oedd natur ddeinamig iawn ymchwil a ddaeth i'r amlwg gan gyrff fel Ffederasiwn y Diwydiannau Creadigol a'r Sefydliad Gwaith a oedd yn ceisio cipio effaith uniongyrchol COVID-19 ar y diwydiant sgrin a'i weithlu.

Ymchwil cwmni

Er mwyn mapio cwmnïau'r diwydiant sgrin ym Mhrifddinas-Ranbarth Caerdydd, defnyddiwyd Cronfa Ddata FAME drwy'r Biwro Van Dijk. Mae FAME yn cynnig gwybodaeth gynhwysfawr am gwmnïau cyhoeddus a phreifat yn y DU ac Iwerddon. Mae'n galluogi ymchwilwyr i ymchwilio i gwmnïau unigol, chwilio am gwmnïau o ran sut y caiff eu gweithgarwch economaidd ei ddsbarthu a'r math o weithgarwch economaidd y mae eu busnes yn ymwneud ag ef.

Defnyddiwyd data cwmnïau o FAME gan ganolbwyntio ar godau SIC cynradd ac uwchradd, gan gwmpasu amrywiaeth o feysydd lle mae sefydliadau'n hunan-ddosbarthu fel busnes sy'n cynhyrchu cynnwys sgrin proffesiynol fel gweithgaredd busnes craidd.

Llawrlwythwyd yr holl ddata a gasglwyd o FAME ym mis Gorffennaf 2020.

Nodwyd 4541 o gwmnioedd sy'n ymwneud yn uniongyrchol â'r hyn a ddsberthir yn fras fel 'Sectorau Clyweledol'. Roedd y broses adnabod hon yn sicrhau:

1. Bod cwmni neu sefydliad yn weithgar.
2. Bod gan gwmni neu sefydliad wefan gyfredol yn CCR.

3. Gwiriad synnwyr gyda sefydliadau'r diwydiant a chysylltiadau â gwybodaeth sectoraidd gyfredol am sefydliadau 'byw' sy'n gweithredu yn CCR.
4. Croeswiro gyda chyflwyniadau i arolwg cyfrifiad y diwydiant – gofynnwyd cwestiwn ynghylch sut yr oedd sefydliadau'n dosbarthu eu hunain.
5. Trefnwyd cwmnïau yn ôl ardal ddaearyddol ar draws 10 ardal sirol CCR.
6. Hidlwyd allan cwmnïau a oedd yn gerbydau pwrpasol arbennig yn unig (SPV)

At ddibenion yr ymchwil hon nid yw cynhyrchu sgrin 'a arweinir gan gleientiaid' at ddibenion cysylltiadau cyhoeddus, Cyfathrebu, Marchnata a Hyrwyddo brand cynnyrch neu wasanaeth wedi'u cynnwys yn ein diffiniad o'r diwydiannau sgrin. Mae ymchwil bellach y gellid ymgymryd â hi i archwilio effaith datblygiad cynnwys ar-lein o fath dylanwadwr yng Nghymru.

Problemau gyda chodio'r diwydiant sgrin drwy SIC

- Diffyg eglurder wedi'i ddogfennu'n dda ynghylch sut mae sefydliadau'r diwydiant sgrin yn hunan-ddosbarthu eu busnes ac felly eu gweithgarwch economaidd.
- Dosbarthiadau wedi dyddio – nid yw categoreiddio data yn gallu cadw cyflymder gyda chydgyfeiriant y diwydiant a yrrir yn aml gan esblygiad technolegol.
- Mae llawer o fusnesau wedi amrywio ac yn amlbwrpas, felly mae diffiniadau'n eang ac nid ydynt yn caniatáu ar gyfer dosbarthiad penodol gan y byddai diwydiant efallai'n diffinio eu gweithgarwch economaidd eu hunain.
- Mae ffigurau'r sector sgrin a dynnwyd o'r data crai wedi'u chwyddo'n wyllt. O 4541 yn rhanbarth CCR ar draws pob maes cynhyrchu sgrin cysylltiedig, nodwyd mai dim ond 230 oedd yn gwmnïau gweithgar yn cynhyrchu cynnwys sgrin proffesiynol yn CCR.

- O fewn y data, ceir chwyddiant ystadegau oherwydd cynnwys 'SPV' (cerbydau pwrpas arbenigol) a ddefnyddir yn aml ar y sgrin ac yn bennaf mewn teledu a Ffilm fel swyddogaeth i leihau risg. Canfu ein hymchwil fod nifer yr SPV o ran bodolaeth yn cynnwys ystadegau sector yn y rhain. Enghraifft o hyn fyddai Bad Wolf Ltd, o fewn Wolf Studios, mae SPVs wedi'u cofrestru fel cwmnïau ar gyfer pob cynhyrchiad; Industry, His Dark Materials, Discovery of Witches, felly wrth anelu at roi cyfrif cywir am nifer y cwmnïau yn y sector, mae'r data hwn yn gamarweiniol.
- Mae eco-system enfawr o gwmnïau yn cefnogi 'micro-fydoedd' a 'dinasoedd bach' cynhyrchu yn y sector sgrin. Maent yn cynnwys arlwywyr ar y set, cwmnïau cyfleusterau, trydanwyr, sgaffaldwyr, parafeddygon ac yn y blaen. Mae gan lawer o'r sefydliadau hyn ffocws proffesiynol lluosog y tu mewn a'r tu allan i'r sector sgrin ac felly ni ddosberthir llawer ohonynt o dan SIC 'clyweledol'. Mae hwn yn faes gweithgarwch economaidd tan-ymchwiliedig ac y mae angen rhoi sylw iddo yn y dyfodol fel y trafodwyd yn ddiweddarach yn yr adroddiad hwn.
- Mae nifer sylweddol o unigolion sy'n fasnachwyr llawrydd neu'n unig fasnachwyr a all gyflogi eraill o bryd i'w gilydd ond nad ydynt efallai'n gweithredu fel Cwmni Cyfyngedig.
- Mae llinellau 'clyweledol' fel sector yn uno fwyfwy â marchnata, hysbysebu, cyfathrebu a chysylltiadau cyhoeddus yn ogystal â chynyddu'r hyn sy'n canolbwyntio ar gynnwys a gynhyrchir gan y rhai sy'n darlledu ar-lein a thrwy gyfryngau cymdeithasol. Fel y mae eu henw'n awgrymu, mae gan asiantaethau aml-gyfrwng nifer o 'ddosbarthiadau sefydliadol' fel y'u pennwyd gan godau SIC.

1. Strategaeth sgiliau ar gyfer y diwydiannau sgrin ym Mhrifddinas–Ranbarth Caerdydd

His Dark Materials, Bad Wolf



1.1 Mae ein hymchwil yn datgelu pryder cyffredinol ymhlith darparwyr diwydiant a hyfforddiant am y diffyg strategaeth sgiliau cydlynol ar gyfer sector sgrin y rhanbarth, neu ar gyfer Cymru yn ehangach. Nid diffyg gweithgarwch yn CCR sydd wedi'i ddatgelu yn ein hymchwil ond methiant i ymlynu wrth weledigaeth strategol glir ar gyfer sut olwg fyddai ar sector sgrin medrus cynaliadwy a beth sydd ei angen i'w gyflawni. Fel y dywedodd un cyfarwyddwr cwmni wrthym yn blwmp ac yn blaen,

'does dim strategaeth. Pe bai rhywun yn dweud wrthyf 'beth yw'r strategaeth?' byddwn i'n dweud nad ydw i'n gwybod. Euthum i chwilio am ddogfen strategaeth ac ni allaf ddod o hyd iddi.'

Mae'r rhai sydd wedi cael cyllid neu gymorth yn ymwybodol, oherwydd hepgor strategaeth a gafodd gyhoedduswydd, ei bod yn anodd cyflawni cyd-ddealltwriaeth, gydag uwch gynhyrchydd annibynnol o'r farn "Rwy'n credu'n gyffredinol, mae llawer o gwmnïau allan yno, oni bai eu bod wedi ymwneud yn uniongyrchol â Llywodraeth Cymru o dan yr argraff nad oes strategaeth nac unrhyw feddwl cydgyssylltiedig o ran datblygu sgiliau"

1.2 Datgelodd ein hymchwil nad oedd unigolion a chwmnïau sy'n gweithredu ym maes cynhyrchu sgrin a'r sector hyfforddiant yn deall bod Llywodraeth Cymru wedi buddsoddi mewn cynyrchiadau a hyfforddiant. Nid oeddent ychwaith yn ymwybodol o'r prosesau neu feini prawf gwneud penderfyniadau strategol a ddefnyddiwyd ar gyfer buddsoddiad o'r fath. Fel y rhannodd un cwmni cynhyrchu annibynnol;

"Yn gyffredinol, mae unrhyw beth y gellir ei wneud o ran cyllid, i'w wneud yn dryloyw ac yn glir bob amser yn ddefnyddiol. Rwy'n credu bod angen iddyn nhw wrth symud ymlaen, sicrhau chwarae teg sy'n gwbl dryloyw ar bob cam".

Dywedodd y rhai a oedd wedi derbyn cyllid y byddai'r cysylltiad rhwng datblygu sgiliau a thalent a chyllid cynhyrchu yn elwa o fod yn gryfach, gyda

mwy o fonitro a gwerthuso i gyfeirio hyfforddiant i ddiwallu anghenion sector-benodol.

1.3 Nododd sawl sefydliad sut y mae buddsoddiadau diweddar Cymru Greadigol wedi pennu hyfforddeiaethau a chroesawyd hyn ond fe'i hystyriwyd hefyd yn gam cyntaf. Byddai cysylltiad clir rhwng cyllid cynhyrchu a sgiliau a'r gweithlu ar gynhyrchu o fudd i bawb. Datgelodd ein hymchwil hefyd fod cyllidwyr eraill yn y rhanbarth fel Ffilm Cymru Wales wedi gwneud dyfarniadau ariannu yn amodol ar gynnig hyfforddeiaethau o wahanol fathau. Fodd bynnag, roedd canfyddiad bod gwledydd eraill yn y DU drwy gyrff fel Creative Scotland yn fwy aeddfed yn eu datblygiad strategol a bod perygl o ganlyniad i Gymru fod ar ei cholled mewn tirwedd gystadleuol.

1.4 Mae cefnogaeth eang i'r Llywodraeth, drwy gorff fel Cymru Greadigol, sy'n arwain y gwaith o ddatblygu strategaeth sgiliau, gan bennu cyfeiriad a blaenoriaethau ar gyfer buddsoddi yn sgiliau'r sector sgrin, gyda sefydliadau'n galw am 'siop un stop' ar gyfer datblygu sgiliau a'r gweithlu. Croesawodd ymatebwyr y diwydiant ddull Cymru Greadigol o ymgysylltu â hwy yn ystod y pandemig drwy fentrau fel cyllid datblygu ac i ddod â grŵp sgiliau eang at ei gilydd. Ond ystyriwyd bod hyn hefyd yn ddatblygiad cynnar a hwyr. At hynny, nododd sefydliadau sgrin sy'n gweithio ar draws datblygiad, cynhyrchu ac addysg fod angen sylweddol i 'wybod beth yw'r bylchau' er mwyn 'helpu darparwyr hyfforddiant ac unrhyw un sy'n ariannu hyfforddiant' i 'feddwl yn ddoeth am ble mae angen buddsoddi.'

1.5 Mewn cyfweiliad, cyfeiriodd llawer o ymatebwyr y diwydiant at bwysigrwydd cael arweinyddiaeth sy'n deall strwythur a chymhlethdodau'r sector sgrin, yn enwedig o ran cydgyssylltu'r broses o nodi anghenion sgiliau ar draws is-sectorau megis gemau, ffilm ac animeiddio, ac ar draws cwmnïau cynhyrchu micro a BBaCh y rhanbarth. Mae angen barn fyd-eang oherwydd, fel yr adlewyrchodd un sefydliad,

'allwch chi ddim dibynnu ar un cynhyrchiad i ddweud wrthyfch oherwydd gallai eu bylchau sgiliau fod yn gwbl wahanol i'n bylchau sgiliau ni'.

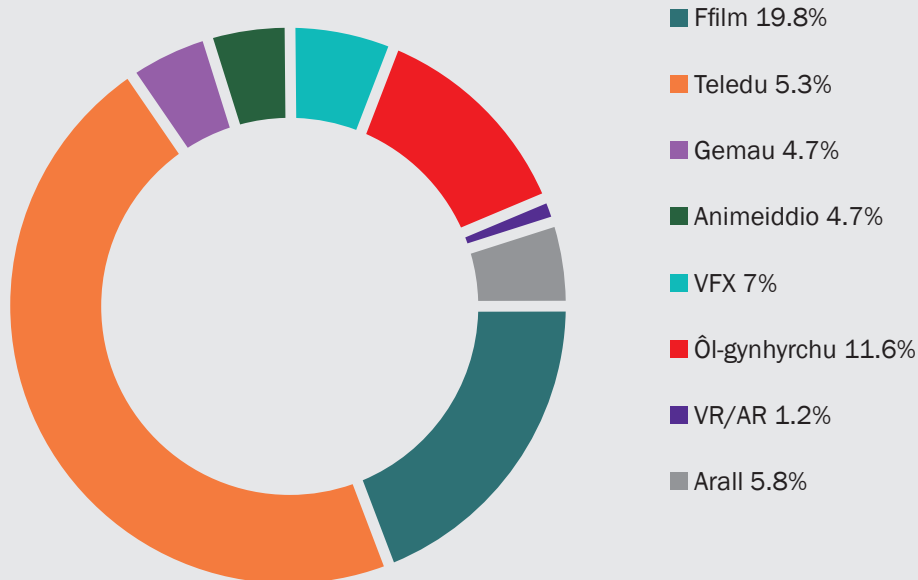
2. Prifddinas–Ranbarth Caerdydd: nodweddion y sector

Craith, S4C

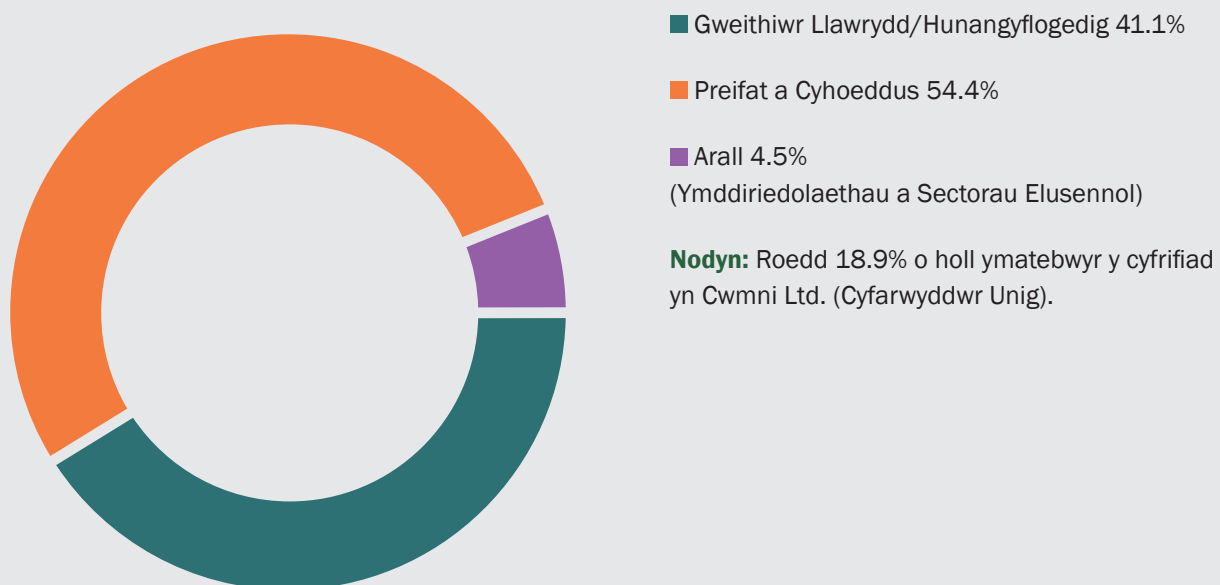


Y Sector Annibynnol a gweithlu Llawrydd

2.1 Cwmnïau cynhyrchu teledu ac yn enwedig cynhyrchu drama, yw canran sylweddol o'r sefydliadau a ymatebodd i gyfrifiad 2020 yn CCR.



2.2 Mae ein hymchwil côd SIC yn datgelu bod 230 o sefydliadau'n gweithredu yn y sector sgrin ar draws CCR. Mae strwythwyr cwmnïoedd ag ymatebodd i'n Cyfrifiad 2020 wedi'w hamlinellu isod.

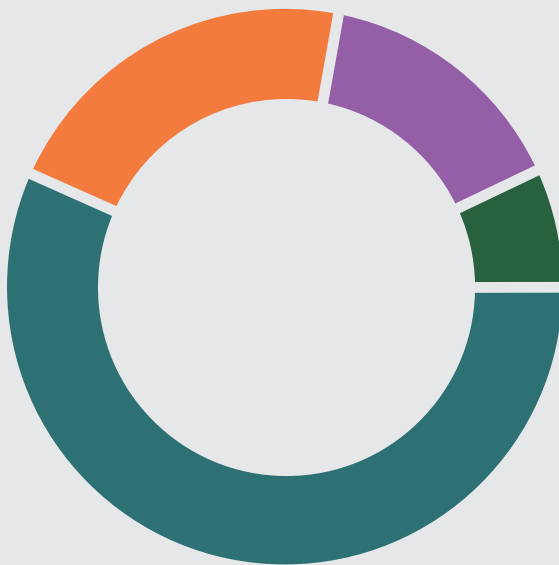


2.3 Roedd 60% o holl ymatebwyr ein cyfrifiad yn weithwyr llawrydd neu'n Unig Gyfarwyddwyr cwmnïau Cyfyngedig yn CCR sy'n cynnwys canran sylweddol o gynrychiolaeth y diwydiant yn y rhanbarth ac mae ffigurau cenedlaethol yn awgrymu y gallai'r ffigur hwn fod mor uchel ag 89% mewn sector hyblyg iawn fel ffilm .

2.4 Mae'n amlwg bod diffyg mapio, data, cymorth a seilwaith sylweddol yn CCR ar gyfer gweithwyr llawrydd. Nodweddir gweithwyr llawrydd gan freuder ac ansicrwydd ac mae hyn wedi'i waethygu'n fawr gan y pandemig COVID-19. Fodd bynnag, tynnir sylw'n gyson at hyn yn ein hymchwil fel rhai sy'n hanfodol i weithrediad a thwf parhaus y sector sgrin yn CCR.

2.5 Dosberthir 73.3% o sefydliadau yn Sector Sgrin CCR fel BBaCh (llai na 10 aelod o staff) a micro-aelodau annibynnol (llai na 4 aelod o staff) gyda dim ond 5.6% o sefydliadau yn cyflogi mwy na hanner cant o staff, gan bennu lluo o 'weithrediadau un person' yn y rhanbarth. Gellir ystyried bod hyn, ynghyd â natur gynhyrchu 'seiliedig ar brosiectau' tymor byr, yn llesteirio buddsoddiad gan y sector wrth ddatblygu gweithlu'n barhaol ac yn barhaus.

2.6 Mae hyn yn dangos sut mae gweithwyr llawrydd yn cael eu hunain mewn sefyllfa lle mae angen iddynt ymgymryd â mwy nag un swydd i sicrhau incwm parhaus, tra'n awgrymu hefyd bod galluoedd llafur sgrin llawrydd yn gorwedd mewn bod â sgiliau dwfn mewn mwy nag un ardal.



- Micro-fenter <4 61.1%
- BBaCh - Micro-fenter <10 18.5%
- BBaCh - Menter Bach <50 14.8%
- BBaCh - Menter Ganolig <250 5.6%

2.7 Dywedodd 41.5% o'r holl weithwyr llawrydd a oedd yn ymwneud â sector sgrin yn y rhanbarth eu bod yn rhiant neu ofalwr. Wrth i ni archwilio'n ddiweddarach yn yr adroddiad hwn, daeth y nodwedd hon o'r gweithlu llawrydd yn bwynt pwysu difrifol yn ystod pandemig COVID-19. Roedd rhai ymatebwyr hefyd yn derbyn nad oedd systemau cymorth y diwydiant ar waith ar hyn o bryd a oedd yn amlwg pan oedd y sector wedi'i strwythuro'n llai sylweddol o amgylch gweithwyr llawrydd, micro a BBaCh ac yn fwy felly o amgylch darlledwyr â mwy o adnoddau a seilwaith i'w cefnogi.

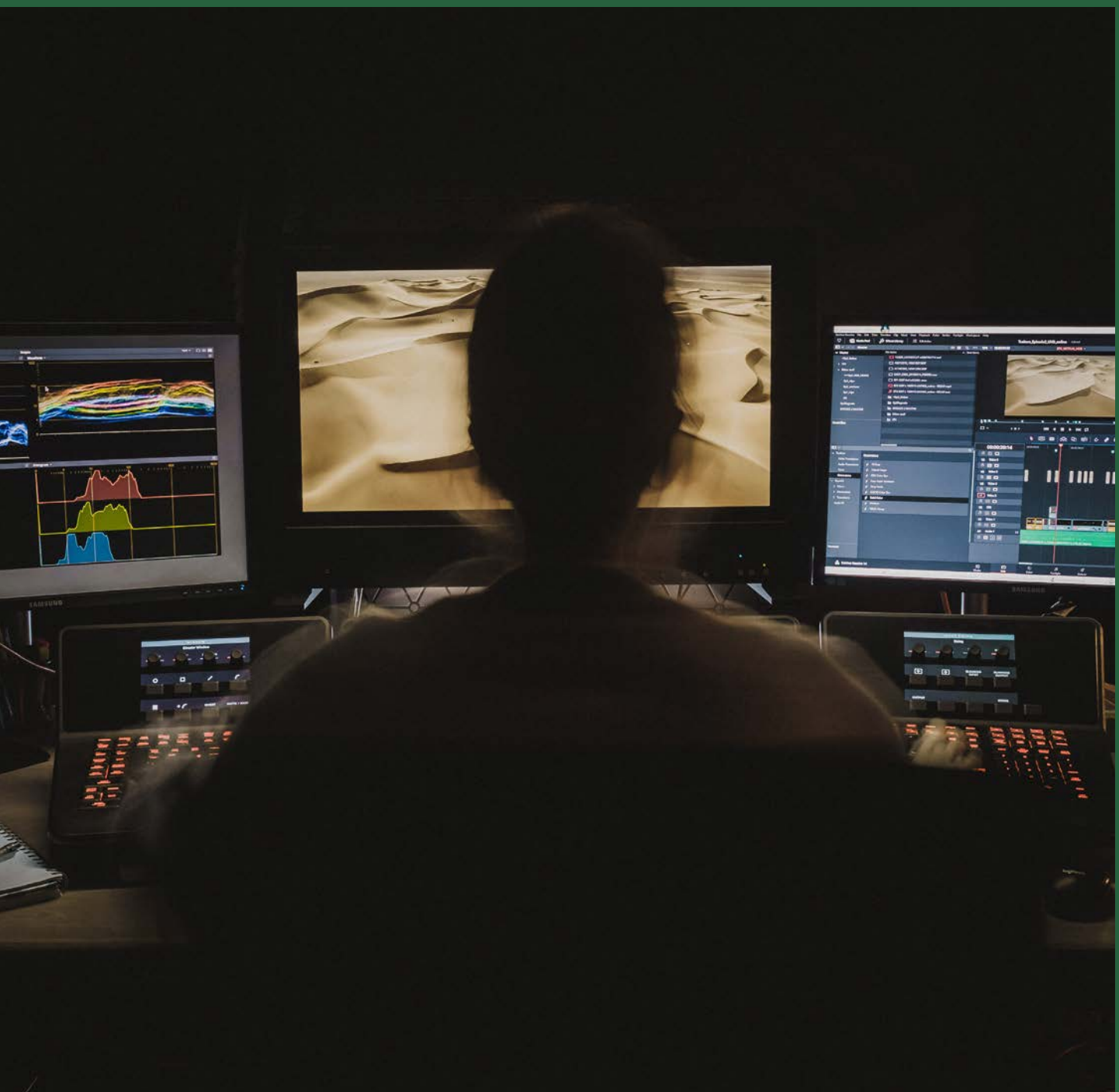
***“Roeddwn i'n eithaf ifanc pan anwyd fy mhlentyn cyntaf ac roeddwn i yn y BBC ac roedden nhw'n wych o ran galluogi fi dychwelyd i'r gwaith, wrth gadw fy swydd ar agor, i sicrhau fy mod yn cael absenoldeb mamolaeth. Ar y pryd, roedd ganddynt feithrinfa â chymhorthdal. Felly, roedd yr holl bethau hyn yn galluogi fy ngyrfa i ddilyn llwybr nad wyf yn gwybod a fyddai'r opsiwn hwnnw ar gael i fenywod gymaint heddiw”
Uwch Gynhyrchydd Teledu a Ffilm, Caerdydd***

2.8 Roedd 35% o'r holl ymatebwyr (gweithwyr llawrydd ac Unig Gyfarwyddwyr) yn Fenywod a 65% yn Ddynion.

2.9 Nododd 13.2% o'r holl ymatebwyr a oedd yn gweithio yn CCR fod ganddynt anabledl.

3. Anghenion a phrinder sgiliau yn sector sgrin CCR – Cyfrifiad Cynhyrchu Sgrin Annibynnol 2020

Gorilla



3.1 Datgelodd ein data amrywiaeth eang o brinder sgiliau penodol ar draws pob cyfnod gyrfa. Roedd bylchau sgiliau yn amrywio yn ôl is-sector megis gemau ac animeiddio lle'r oedd anghenion sgiliau technegol yn arbennig o amlwg. Fodd bynnag, yn gyffredinol, mae'n amlwg nad yw prinder sgiliau sector yn cael ei goladu na'i olrhain yn systematig i fwydo i mewn i strategaeth hyfforddiant a datblygu'r diwydiant mewn unrhyw ffordd gydlynol. TAC, mewn partneriaeth ag S4C yw'r unig sefydliad a ddangosodd dystiolaeth o ymgymryd â'r ymchwil hon ynghylch prinder sgiliau mewn unrhyw ffordd strwythuredig a rheolaidd gyda'u haelodau.

3.2 Cydnabuwyd yn eang bod amrywiaeth yn bwysig i'r sector, ond roedd hefyd yn anodd ei gyflawni'n ymarferol. Tynnodd nifer o sefydliadau sylw at y diffyg gallu dod o hyd i 'unigolion amrywiol' yn benodol ynddo'i hun yn fath o 'brinder sgiliau'.

3.3 Y bylchau sgiliau mwyaf arwyddocaol a nodwyd gan sefydliadau ar draws y sector oedd ar lefelau uwch ac uwch arweinwyr. Roedd y rhain yn cynnwys rolau cynhyrchu allweddol (e.e. rhedwyr sioeau, awduron haen uchaf, uwch weithredwyr cynhyrchu), yn ogystal â datblygu sgiliau busnes ehangach, 'enillwyr busnes' a sgiliau a gwybodaeth lefelau uwch am feysydd arbenigol fel cyllid ffilm a modelau dosbarthu newydd. Roedd consensws ar draws is-sectorau bod her o ran denu a datblygu uwch unigolion 'profiadol' ac felly dangosodd yr ymchwil hon nad yw bylchau sgiliau wedi'u cyfyngu i rolau lefel mynediad.

3.4 Datgelodd data ein cyfrifiad sgrin 2020 mai dim ond 5.5% o'r holl sefydliadau hyfforddiant a gyflwynodd hyfforddiant i weithwyr proffesiynol lefel uwch. Roedd 0.6% o'r holl hyfforddiant yn canolbwyntio ar hyfforddi lefel uwch a nawdd a dim ond 1.1% o'r holl hyfforddiant a gyflwynwyd oedd â'r nod o ddatblygu sgiliau busnes lefel uwch. Fel y dywedodd un uwch arweinydd busnes wrthym, 'Mae twll enfawr o ran datblygu sgiliau pobl ar y lefelau uwch.'

3.5 Gyda'i gilydd, mae'r data'n awgrymu nad oes gan y sector fuddsoddiad mewn llwybrau datblygu gyrfa ddatblygedig yn seiliedig ar flaengynllunio pwrpasol. Heb gynllunio olyniaeth strategol, mae gweithlu sgrin y rhanbarth yn peryglu lefelau cynyddol o athreuliad a gostyngiad yn nifer yr

arweinwyr busnes profiadol sy'n gallu ymateb i'r her o dyfu mewn economi sgrin fyd-eang gystadleuol ond proffidiol.

3.6 Datgelodd ymchwil hefyd fod genre yn chwarae rhan bwysig wrth lunio anghenion sgiliau penodol a phrinder llafur mewn cynhyrchu ffilm a theledu, yn amrywio o ddrama pen ucha'r farchnad, cynnwys sgriptiedig Cymraeg neu ffeithiol. Gwelsom lansiad arloesol yn ystod y pandemig, megis Cynllun Carlam Ffeithiol, sy'n tystiolaethu'r buddsoddiad strategol y gall darlledwyr gwasanaeth cyhoeddus ei wneud i gefnogi datblygu sgiliau yn y rhanbarth.

Er ei fod yn cael ei groesawu, cododd ymatebwyr bryderon ynghylch llwyddiant y cynllun wrth ddenu ceisiadau o gefndiroedd Du, Asiaidd a lleiafrifoedd ethnig. Mae'n rhy gynnar i werthuso effeithiolrwydd mentrau o'r fath ond mae'n amlwg y byddai mwy o gomisiynau o Gymru, gan gynnwys cyfresi sy'n dychwelyd, yn caniatáu mwy o gyfle i uwchsgilio ar lefel canol gyrfa.

3.7 Nododd darlledwyr a'r sector annibynnol fod recriwtio unigolion â sgiliau addas i'r sector sy'n siarad ac yn ysgrifennu Cymraeg yn her sylweddol. Mae hyn yn amlwg o ganlyniadau ein Cyfrifiad gyda 29.6% o'r ymatebwyr llawrydd a arolygwyd yn dweud eu bod yn siaradwyr Cymraeg a bod 66.7% o'r holl sefydliadau sgrin yn cynhyrchu cynnwys Cymraeg. Mae S4C yn benodol yn canolbwyntio o'r newydd ar EDI ac felly maent wrthi'n ceisio datblygu cronfa fwy amrywiol o siaradwyr Cymraeg i gynhyrchu a chyflawni'r flaenoriaeth honno. Fel y dywedodd un cwmni cynhyrchu annibynnol "mae bod yn ddu neu'n Asiaidd ac yn siarad Cymraeg, ac eisiau gweithio ym maes teledu, yn gyfres o gylchoedd di-ddiwedd sy'n dirywio".

3.8 Canfu ein ymchwil fod S4C yn ceisio mynd i'r afael â'r iaith a ddefnyddir mewn hysbysebion recriwtio sy'n pwysleisio rhuglder yng ngoleuni ymchwil sy'n datgelu y gall hyn ei hun fod yn rhwystr i siaradwyr yr iaith nad ydynt yn nodi eu hunain yn gyfforddus yn siaradwyr rhugl neu iaith gyntaf. Mae hwn yn faes cyfreithiol, diwylliant a hunan-nodi cymhleth nad yw bob amser yn cael ei ddeall na'i gipio'n dda mewn dadleuon ynghylch cydraddoldeb, amrywiaeth a chynhwysiant. At hynny, mae rhyngadrannau

rhwng iaith, daearyddiaeth, hil ac ethnigrwydd yn siapio sut mae S4C yn arbennig yn ymateb galwadau i wneud y diwydiant sgrin yn ddiwydiant sy'n wirioneddol agored i bawb.

3.9 Dengys ymchwil brinder sgiliau sylweddol ar draws rolau technegol mewn VFX, Gemau ac Animeiddio, rhai'n ymwneud â sefydliadau a oedd yn ei chael yn anodd cael unigolion sydd wedi'u lleoli yn CCR gyda gwybodaeth a phrofiad mewn rhaglenni meddalwedd penodol perthnasol. Roedd y rhain yn cynnwys datblygwyr Unity ac unigolion â phrofiad o Houdini.

3.10 Dim ond 3.7% o'r hyfforddiant a gyflwynwyd yn 2019 a adroddwyd drwy ein harolwg hyfforddiant a gyflwynwyd ar gyfer y sector gemau yn CCR. Mae angen rhoi sylw brys i hyn, ynghyd â'r her i recriwtio unigolion sydd â'r sgiliau technegol a chreadigol cydgyfeirio sydd eu

hangen i gynnal VFX, Gemau ac Animeiddio yn y sector. Mae llawer o'r hyfforddiant a'r wybodaeth arbenigol, yn enwedig mewn perthynas ag arbenigedd meddalwedd, yn bodoli y tu allan i Gymru. Mae angen 'adolygiad trylwyr' pellach i heriau penodol yr is-sectorau hyn yng Nghymru a sut y gallant ddatblygu eu gweithlu a thyfu.

3.11 Gellir grwpio'r prinder sgiliau penodol craidd yn 5 maes:

- Technegol (gan gynnwys ôl-gynhyrchu)
- Uwch a Busnes
- Sgiliau Crefft
- Ymchwilwyr cynhyrchu haen ganol, cydgysylltwyr a sgiliau rheoli (gan gynnwys cyllid cynhyrchu)
- Ysgrifennu

Ffilm	Teledu	Gemau	Animeiddio	VFX	Ôl-gynhyrchu
Cynhyrchwyr Datblygu/Uwch Gynhyrchwyr	Cynhyrchwyr Datblygu a Gweithredwyr Datblygu	Datblygwyr Unity	Animeiddio Technegol	Cyfarwyddwyr Technegol	Graddio Lliw
Sgiliau busnes, cyfreithiol a chyllid (gan gynnwys cyllid cynhyrchu a chyfrifon)	Cynhyrchwyr Cyfres a Chynhyrchwyr gweithredol arbenigol	Artistiaid Technegol	Goleuo CG Animeiddio CG	Cyffredinolwyr CG	Hyfforddiant a gweithrediadau Technegol Darlledu
Ymchwilwyr/ Ymchwilwyr Datblygu	Rhedwyr Sioeau	Animeiddwyr Blender	Rheolwyr Cynhyrchu	(Cysodwyr (profiadol) + gyda Houdini)	Cymysgwyr trosleisio
Awduron/Awduron Haen Uchaf	Cydgysylltwyr Cynhyrchu		Ysgrifennu	Amser real yn cyfleu gwybodaeth	Cydgysylltydd Cynhyrchu
Sgiliau Crefft ar bob lefel: Adran gelf, Giaffars, Cysonwyr a Dylunwyr	Ysgrifennu a golygu sgriptiau		Cyfarwyddwyr Plant	Arweinydd Datblygu a Chynhyrchu Busnes	Prinder ôl-gynhyrchu a ddyfynnir yn gyffredinol ar draws teledu a ffilm

Sgiliau penodol eraill a amlygwyd yn y sector oedd SFX technegol, gwneud modelau a phrostheteg yn ogystal â hyfforddeion colur a gwisgoedd.

4. Darlledwyr yn CCR 2020: Symudiad tirwedd

BBC Cymru Wales



Dechreuodd marchnadeiddio a dadreoleiddio darlledu yn y 1990au ac ers hynny, bu newid sylweddol yn y ffordd y mae cynhyrchu sgrin mewn teledu a ffilm wedi'i strwythuro ar lefel genedlaethol a byd-eang. Mae'r hyn a oedd unwaith yn gronfa wrth gefn darlledwyr i hyfforddi, cefnogi a datblygu eu gweithwyr, wedi symud i'r unigolyn, gan ein bod wedi gweld cynnydd dramatig mewn system ad hoc neoryddfrydol o hunangyflogaeth, lle mae'r rhan fwyaf o'r gweithlu a micro endidau yn gyfrifol am eu hyfforddiant a'u datblygiad gyrfa eu hunain a disgwylir iddynt fuddsoddi ynddynt eu hunain (gweler Lee, 2018; McElroy a Noonan, 2019).

4.1 Mae'r sector sgrin ym Mhrifddinas-Ranbarth Caerdydd wedi esblygu'n sylweddol yn ystod y degawd diwethaf. Mae sbardunau rheoleiddio tuag at gwtâu cynhyrchu y tu allan i Lundain wedi gweld darlledwyr gwasanaeth cyhoeddus fel y BBC yn buddsoddi fwyfwy mewn canolfannau creadigol yn y rhanbarthau a'r cenhedloedd. Mae hyn wedi effeithio'n uniongyrchol ar gyfleoedd i weithio ym Mhrifddinas-Ranbarth Caerdydd ond hefyd ar draws i Glwstwr Bryste gyda lefelau uchel o symudedd ar draws y rhanbarthau hyn. Fodd bynnag, fe'i dyfynnir yn gyffredin hefyd fel sbardun i gyfraddau tariff uwch a chynyddu'r galw am lafur medrus sy'n brin, yn enwedig o'i weld ochr yn ochr â'r galw cynyddol gan eraill fel Wolf Studios. Yng Nghaerdydd, agorodd Stiwdios Drama Roath Lock y BBC yn swyddogol yn 2012 gan ddod yn un o brif ffynonellau cynrychiadau drama rhwydwaith y BBC. Lansiodd BBC Studios, is-gwmni masnachol, yn 2017 ac mae bellach yn gyfrifol am y rhan fwyaf o gynrychiadau drama yn Roath Lock. Mae ymgynghoriad Ofcom ar effaith Stiwdios BBC yn fyw ar adeg ysgrifennu'r adroddiad hwn.

4.2 Er bod Caerdydd wedi bod yn aflwyddiannus yng nghystadleuaeth '4All the UK' Channel 4 am bencadlys a chanolfannau creadigol newydd, mae tystiolaeth o weithredu pendant gan y darlledwr i wireddu ei addewid i weithio gyda'r sector yng Nghymru. Yn 2020, buddsoddodd Channel 4 mewn cwmni cynhyrchu annibynnol o Gymru, Yeti Media. Mae Channel 4 hefyd yn bartner gyda'r BBC ac S4C i gyflwyno Cynllun Carlam Ffeithiol, rhaglen hyfforddiant a datblygu sy'n gweithio gyda chynhyrchwyr unigol i gyflymu'r broses o gynhyrchu cynnwys ffeithiol. Ym mis Mai 2020, dewiswyd

chwe chynhyrchydd o Gymru ar gyfer y rhaglen a symudodd ar-lein oherwydd pandemig COVID-19. Wrth wraidd y rhaglen mae cydnabyddiaeth bod angen mwy o gefnogaeth ar gynhyrchu ffeithiol yng Nghymru a bod yn rhaid iddo gael gwell mynediad at gomisiynwyr i ennill gwaith yn y dyfodol.

4.3 Mae pob un o'r tri darlledwr gwasanaeth cyhoeddus ym Mhrifddinas-Ranbarth Caerdydd wedi cael eu pencadlys wedi'i adleoli yn ystod y blynyddoedd diwethaf. Symudodd ITV Cymru o Groes Cwrlwys i Fae Caerdydd tra agorodd S4C ei phencadlys newydd yn Yr Egin, Caerfyrddin, gydag effaith sylweddol ar y gweithlu y mae llawer ohonynt naill ai wedi gadael, adleoli, neu ddechrau cymudo ar hyd coridor yr M4. Roedd gweithio o bell ac yn symudol, mewn geiriau eraill, eisoes wedi dechrau bod yn nodwedd o fywyd gwaith yn S4C cyn y pandemig. Cwblhaodd BBC Cymru ei symudiad allan o Landaf i'w bencadlys Sgwâr Canolog newydd yn ystod y pandemig. Roedd y symudiad yn golygu bod angen un o raglenni hyfforddiant staff mwyaf cynhwysfawr BBC Cymru.

4.4 Mae mwy o sylw gan y cyhoeddwr ar anghydraddoldebau yn y diwydiant sgrin ynghyd â mwy o adrodd ar gydraddoldeb ac amrywiaeth yn golygu bod pob darlledwr gwasanaeth cyhoeddus bellach yn fwy mewn cytgor â'r angen i fyfyrion ar rwystrau i gyfleoedd yn y sector. Er bod talent ar y sgrin yn aml yn cael ei nodi fel un a allai fod yn drawsnewidiol – 'os gallwch ei weld gallwch fod yn hwnnw' – mae llawer yn y diwydiant sy'n ystyried bod newidiadau y tu ôl i'r camera yn her llawer mwy sylweddol. Mae darlledwyr wedi lansio rhaglenni penodol sydd â'r gwaith o sicrhau newid sectoraidd. Er enghraifft, yn haf 2020 lansiodd Channel 4 gyflymydd mynegol o dan arweiniad BAME lle mae'r prif gyfranddalwyr, y penderfynwyr blaenllaw neu arweinwyr creadigol yn cynnwys y rhai o gefndir Du, Asiaidd neu leiafrifoedd ethnig.

4.5 Mae gan Wasanaeth Darlledu Cyhoeddus rôl hanfodol i'w chwarae o ran darparu rhaglenni sgiliau mwy arloesol ar gyfer y sector cynhyrchu annibynnol a'r gweithwyr llawrydd sy'n dibynnu arnynt. Mae darparu cymorth gan gomisiynwyr yn amlwg yn y Cynllun Carlam Ffeithiol a'r Cyflymydd dan arweiniad BAME. Mae hyn yn hanfodol o gofio mai comisiynwyr yw ffynhonnell gwaith cwmnïau cynhyrchu annibynnol. Comisiynwyr yw un o'r actorion mwyaf pwerus ond mwyaf tanymchwiliedig yn y sector sgrin.

5. Gweithlu Sgrin Prifddinas– Ranbarth Caerdydd: Recriwtio, datblygu'r gweithlu a chynhwysiant

Ffilm Cymru Wales, Foot in the Door



5.1

Dywedodd 86% o holl sefydliadau'r diwydiannau sgrin annibynnol yn CCR eu bod wedi recriwtio ar gyfer rolau sectoraidd ar lafar.

Mae hyn yn sylweddol uwch nag ystadegau 2010 a ddatgelodd fod 78% o weithwyr cyfryngau creadigol yn y DU wedi'u recriwtio i'w swydd bresennol yn anffurfiol, cysylltwyd â'r rhan fwyaf yn uniongyrchol gan eu cyflogwr neu gan rywun yr oeddent wedi gweithio gyda nhw o'r blaen: Arolwg Gweithlu Cyfryngau Creadigol, Skillset (2010).

Yn CCR, Cyfryngau Cymdeithasol oedd yr ail ddull a ddefnyddiwyd fwyaf i ddenu staff ar 44.4%. Mae mathau anffurfiol, goddrychol o recriwtio yn dominyddu arferion recriwtio'r sector. Fel y mae sawl astudiaeth arall wedi dangos (e.e. CAMEo 2018; Nwonka 2020; O'Brien et al 2018), mae'r dull rhwydwaith personol goddrychol hwn yn gweithredu fel arfer allgáu normadol yn y diwydiant sgrin. Mae'n rhwystr mawr i'r diwydiant sgrin ddod yn wirioneddol hygyrch i'r rhai nad ydynt yn dod o gefndiroedd breintiedig ac nad oes ganddynt y cyfalaf cymdeithasol i greu a manteisio ar rwydweithiau'n effeithiol. At hynny, mae'n dangos sut y mae'n ofynnol i weithwyr llawrydd, gan gynnwys y rhai mewn rolau recriwtio allweddol fel 'Penaethiaid Adrannau', hunan-weithredu eu marchnadoedd llafur eu hunain (Ursell 2000) sy'n golygu eu bod yn actorion hollbwysig mewn unrhyw ymyriadau sydd â'r nod o wneud gweithlu'r sgrin yn fwy myfyriol o boblogaeth Cymru gyfan. Tynnodd un perchennog cwmni cynhyrchu teledu yng Nghaerdydd sylw at hyn: 'Rwy'n credu bod 'pwy rydych chi'n ei adnabod' yn golygu nad ydych yn cynnal cyfweiliadau ffurfiol oherwydd, wyddoch chi, mae ewythr eich ffrind yn gynhyrchydd llinell ...'

5.2 Dim ond os caiff busnesau micro a BBaCh eu cefnogi i ddatblygu, gweithredu a chynnal arferion recriwtio cynhwysol y bydd newid ystyrion yn digwydd. Datgelodd ein cyfweiliadau fod angen mwy o gymorth ac arweiniad ar draws is-sectorau sgrin. Dim ond os caiff cymorth wedi'i dargedu ei gynnig a'i ddefnyddio'n weithredol gan gwmnïau y bydd gweithlu'r sgrin yn dechrau adlewyrchu poblogaeth amrywiol y rhanbarth.

5.3 Mae gwaith sy'n seiliedig ar brosiectau, cyfyngiadau amser, diffyg adnoddau a gwybodaeth am arferion recriwtio cynhwysol yn arwain at ddiffyg gwerth ar y maes pwysig hwn gan rai aelodau annibynnol llai. Dywedodd un perchennog cwmni Cynhyrchu Teledu wrthym

Rwy'n golygu 'mae'n hwnnw y mae angen i chi ei weld' ac nid oes cymaint â hynny o enghreifftiau gweladwy yng Nghymru' (o unigolion BAME ar y teledu).

Mae'n amlwg bod gan Gymru Greadigol drosolwg o'r darlun yn fwy cyffredinol gyda sefydliadau

"Maen nhw (sector sgrin) yn dymuno recriwtio mewn modd amrywiol a chynhwysol ond nid ydynt yn gwybod sut i wneud hynny ac felly'r hyn rydym yn ceisio edrych arno yw sut y gallwn gefnogi'r biblinell honno fel bod gennym fynediad at hyfforddeion a bod gennym fynediad at hyfforddeion o gefndiroedd amrywiol a chynhwysol".

5.4 Mae maint cwmnïau sgrin yn pennu eu gallu i fuddsoddi mewn cyfleoedd hyfforddiant i raddau helaeth. Un o'r prif rwystrau i ddatblygu gweithlu'r sector sgrin da yw'r graddau y mae maint ac adnodd sefydliad yn effeithio ar sut y gallant ariannu, cyflawni a chynnal strategaeth gadarn a chydlynol i ddatblygu'r gweithlu. Roedd enghreifftiau o arfer gorau yn amlwg gyda TAC ac S4C yn darparu lleoedd am ddim i weithwyr llawrydd ar eu cyrsiau, ffocws hyfforddiant Cenedloedd a Rhanbarthau Channel 4 a'r partneriaethau darlledu ac annibynnol sy'n gyrru'r 'Cynllun Carlam Ffeithiol'. Fodd bynnag, fel yr enghraifft, mae hyn wedi'i ledaenu'n anwastad ac yn aml yn cael ei arwain gan ddarlledwyr, aelodau annibynnol mawr neu froceriaid diwydiant sylweddol sy'n darparu rhaglenni hyfforddiant fel Ffilm Cymru Wales, Sgil Cymru, TAC a Chynghrair Sgrin Cymru.

5.5 Er bod BBaCh wedi dweud eu bod wedi gweld gwerth ymgymryd â'r math hwn o weithgaredd, yn aml nid oes ganddynt y cymorth, yr amser na'r adnodd ymarferol i gynnal buddsoddiad mewn hyfforddiant staff (a hwy eu hunain) yn enwedig gweithio ar sail 'prosiect i brosiect'. At hynny, dim ond pan gaiff ei gefnogi gan gomisiwn mwy a ddarperir dros gyfnod hwy y mae'n bosibl ei wneud. Gall Gwasanaeth Darlledu Cyhoeddus wneud gwahaniaeth pendant i sgiliau os ydynt yn barod i gomisiynu cyfresi o amryw ffurf a mwy nag un gyfres gan gwmni yn y rhanbarth ac. Mae hefyd yn dangos pa mor hanfodol yw busnes i gwmnïau cynhyrchu ennill comisiynau cyfresi sy'n dychwelyd.

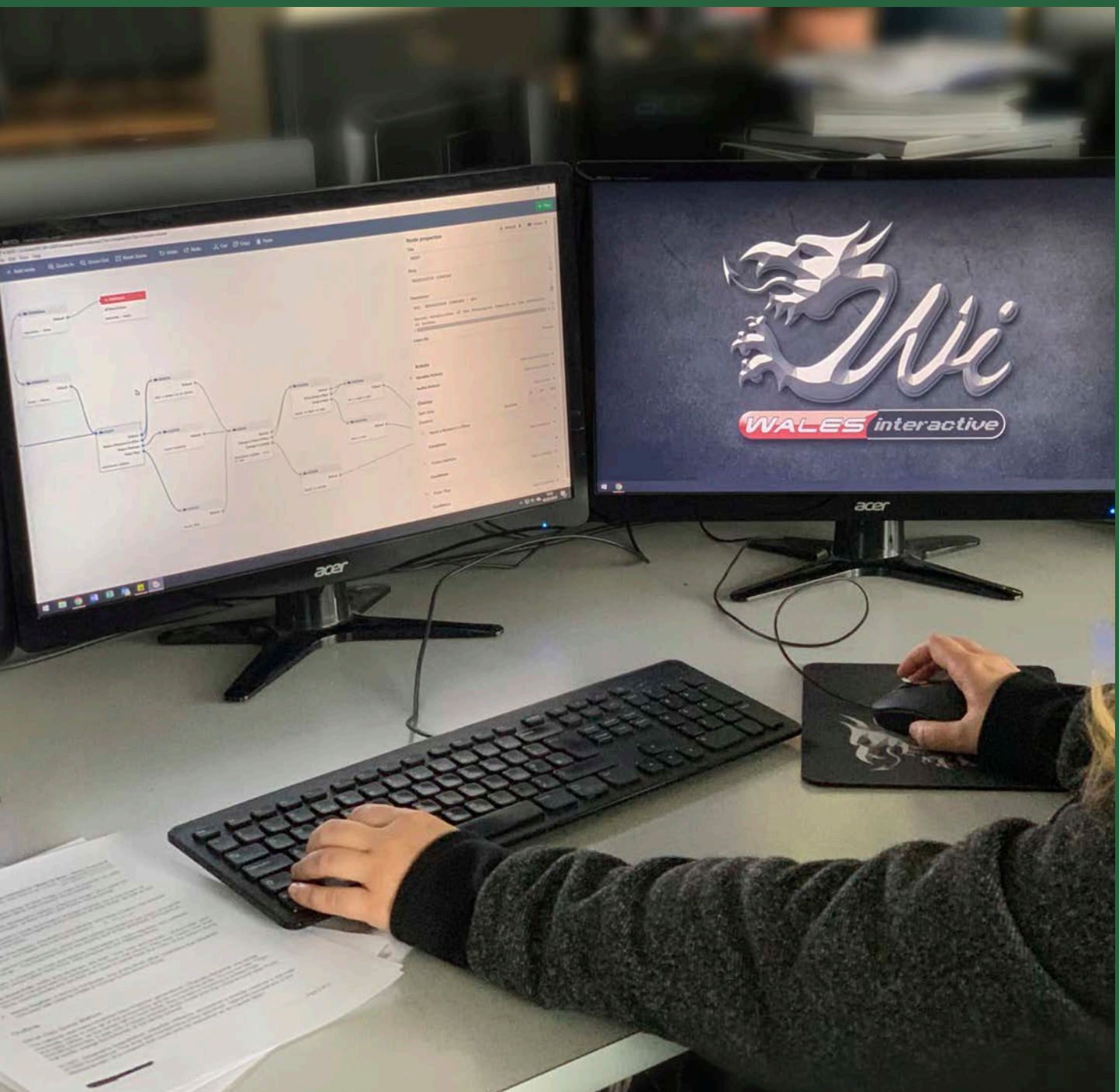
5.6 Datgelodd ymchwil sut mae heriau sy'n bodoli o ran cyflenwi a galw'r gweithlu ar gyfer cwmnïau cynhyrchu yn adlewyrchu patrymau twf a buddsoddiad hanesyddol yn y rhanbarth a Chymru yn fwy cyffredinol. Yn nodweddiadol yma bu'r buddsoddiad sylweddol dros y degawd diwethaf mewn stiwdios ym Mhrifddinas-Ranbarth Caerdydd (gan gynnwys Roath Lock BBC, Pinewood Studios, a Wolf Studios) sydd wedi cyflymu'r buddsoddiad mewn cynhyrchu ffilm a theledu pen ucha'r farchnad. Mae buddsoddiad i gynhyrchu cynnwys ffeithiol wedi bod cryn dipyn yn llai.

5.7 Mae hyn wedi rhoi cyfleoedd i wella enw da'r rhanbarth ledled y DU ac yn rhyngwladol yn sylweddol fel lle i wneud cynnwys sgrin o safon sydd ag apêl fyd-eang. Mae hefyd wedi darparu cyfleoedd gyrfa gwerthfawr i unigolion weithio ar gynyrchiadau mwy o faint ac uchelgeisiol ac i wella eu sgiliau a'u henw da eu hunain o ganlyniad. Mewn marchnad lafur lle mae enw da yn bwysig iawn, mae hwn yn hwb gwirioneddol (gweler McElroy a Noonan 2016).

5.8 Fodd bynnag, nid yw'r ymgyrch i ysgogi mewnfuddsoddi wedi'i halinio â strategaeth datblygu sgiliau a gweithlu. Mae hwn yn gyswllt coll hanfodol. Mae'n datgelu'r angen dybryd i fynd at y sector sgrin yn gyfannol fel cynnyrch brodorol a mewnfuddsoddi. Fel y dywedodd un ymatebydd wrthym, 'Heb y gweithlu medrus cywir, ni all y sector dyfu.' Roedd hyn hefyd yn allweddol ar gyfer mewnfuddsoddi "Os nad ydych am i gynyrchiadau rhyngwladol ddod i mewn a dod â phawb gyda nhw, yna mae'n rhaid i chi gael darlun cywir o'r hyn y gallwch ei gynnig iddynt" gydag un sefydliad yn tynnu sylw clir at y realiti; "Os oes gennym Universal yn mynd yn ôl i Los Angeles sydd eto'n bentref sy'n dweud 'Cymru, o, ie, caru Cymru ond ni allem gael unrhyw griw felly nid yw'n werth mynd yno".

5.9 Un o ganlyniadau'r cyswllt coll hwn yw bod pwysau ar fusnesau micro a BBaCh i gystadlu â chynhyrchiadau mwy o faint pen ucha'r farchnad sy'n gallu cynnig cyflogau sylweddol uwch a chontractau mwy proffidiol sy'n aml ynghlwm wrth gyfresi hirdymor a rhai sy'n dychwelyd mewn drama a ffeithiol. Mae hyn yn arwain at rywfaint o brinder llafur ac yn golygu bod cynyrchiadau sgrin brodorol a llai yn ei chael hi'n anodd llenwi rolau a chadw staff yn ystod cynyrchiadau (cf. Work Foundation, 2017). Mae her benodol yn bodoli ar lefel iau i lefel canol gyda staff cynhyrchu yn 'gadael' ar ganol cynhyrchu ar gyfer cynigion mwy diogel a chydabyddiaeth. Fel y crynhowyd gan un sefydliad hyfforddiant; "Bydd pob cynhyrchiad yn wahanol ac yn dibynnu ar yr hyn sy'n cael ei saethu yma ar y pryd, gallech gael, His Dark Materials, Sex Education, Brave New World, roedd yn amlwg bod gennym holl bethau'r BBC yn mynd ymlaen, Doctor Who etcetera... felly bydd eich cronfa sgiliau yn contractio'n aruthrol ... Felly roedd pobl yn cerdded i ffwrdd efallai o Doctor Who ac yn mynd i weithio ar Brave New World am eu bod yn mynd i gael mwy o dâl, felly mae'n rhaid i ni, mae'n rhaid i ni fod yn ofalus iawn".

6. Sgiliau Sgrin a'r Diffyg Data



6.1 Datgelodd ymchwil desg nad oes data cynrychioliadol sylweddol sy'n mapio'r sector sgrin bresennol yn gywir naill ai ym Mhrifddinas-Ranbarth Caerdydd neu ar sail Cymru gyfan. Yr hyn sydd ar goll yw mapio'r sector sgrin yn llawn yn gydlynol yng Nghymru yn fwy cyffredinol.

6.2 Mae mesur y sector sgrin drwy ddsbarthiadau diwydiannol safonol presennol yn peryglu paentio darlun camarweiniol iawn. Nodweddir y sector gan nifer fawr o ficro fusnesau a BBaCh, Cwmni Cyfyngedig (Unig Gyfarwyddwr) nad ydynt wedi'u cynrychioli'n glir yn y data hwn. Mae sawl mater yn codi gyda'r data hwn.

6.3 Yn gynyddol, mae gan sefydliadau fwy nag un prif ffocws neu ddiben busnes o fewn y sector sgrin. Mae cyflymder cyflym datblygiadau technolegol yn y sector wedi gweld sefydliadau'n esblygu ac yn cydgyfeirio'n gyflym. O ganlyniad, gall sefydliadau'r sector sgrin gael sawl braich ar draws Gemau, Animeiddio, Ffilm, Teledu, VFX ac Ôl-gynhyrchu. Er y bu gwelliannau yn hanesyddol i ddsbarthiadau SIC a SOC, mae categorieiddio'r sector fel 'Clyweledol' pan fo'r sector yn hynod o gydgyfeiriol yn broblem. Nid yw'n rhoi digon o ystyriaeth i hanfodion yr is-sectorau amrywiol sy'n gweithredu o fewn y sector sgrin.

6.4 Defnyddir y data hwn yn eang gan gynnwys amcangyfrifon sector yr Adran dros Ddiwylliant, y Cyfryngau a Chwaraeon ar gyfer Cymru. Mae ein hymchwil wedi dangos na ddylid ei ddefnyddio fel baromedr dibynadwy ar gyfer gweithlu'r sector, heb fuddsoddiad sylweddol mewn glanhau data, defnyddio gwybodaeth gyfredol am y diwydiant a deallusrwydd ymchwil.

6.5 Nododd ein hymchwil ddiffyg mapio data o gyfleusterau 'hanfodol', y cwmnïau cymorth technegol a chynhyrchu a hysbysodd y sector sgrin ni sy'n hanfodol i gynnal eco-system ac na allai 'dinasoedd bach' sgrin weithredu hebddynt. Dylid ystyried sut y caiff y sefydliadau hyn a'r gweithlu sy'n gweithredu ynddynt eu mapio yn y dyfodol.

6.6 Dangosodd ein hymchwil nad oes strategaeth gydgysylltiedig yn bodoli yn y rhanbarth i bennu'r safon na'r meincnod ar gyfer arfer gorau wrth adeiladu gweithlu sgrin gynhwysol, er gwaethaf mentrau sylweddol yn y diwydiant sgrin megis Safonau Amrywiaeth BFI a Phrosiect Diamond. Mae gan sefydliadau o fewn y sector cynhyrchu a hyfforddiant sgrin CCR ffyrdd gwahanol iawn o fesur data amrywiaeth cynrychioliadol sy'n gymharol analluog. Er gwaethaf hyn, drwy gydol ein gwaith o gasglu data, profodd 'Cydraddoldeb, Amrywiaeth a Chynhwysiant' yn bwnc annatod a godwyd gan yr holl sector fel un pwysig yn ein trafodaethau cyfweiliad. Er bod hyn yn galonogol, mae cryn bellter i deithio o hyd i fynd i'r afael â'r anghydraddoldebau sectoraidd hirsefydlog a dystiolaethwyd. Mae'r un risg y gallai 'siarad am anghydraddoldeb' parhaus a llai o weithredu sy'n canolbwyntio ar fynd i'r afael â rhwystrau strwythurol a systemig atgyfnerthu gwaharddiadau sectoraidd (O'Brien, Brook, Taylor 2019). Heb unrhyw ffordd gydlynol y bydd y sector yn casglu data ar y cyd fel rhan o strategaeth gyffredinol, mae perygl y bydd gorddibyniaeth ar 'gynrychiolaeth' o fewn y sector sy'n gweithredu i atal newid ystyrion sy'n cael ei yrru o frig y gadwyn.

6.7 Ni chanfu ein hymchwil unrhyw faromedr clir ar gyfer mesur effeithiolrwydd arfer sectoraidd wrth ddarparu cyfleoedd cynhwysol a hygyrch ar gyfer gyrfaeodd cynhyrchu yn y tymor canolig a'r tymor hwy.

6.8 Mae tystiolaeth o'n hymchwil yn sefydlu llawer o raglenni a sefydliadau hyfforddiant y sector sgrin yn CCR fel rhai sy'n ceisio gwella cynhwysiant yn bennaf drwy gynyddu cynrychiolaeth. Mae llawer llai o weithgarwch o fewn y sector sy'n ceisio bod yn drawsnewidiol ac yn grymuso'r rhai nad ydynt wedi'u cynrychioli'n dda neu sy'n ceisio cael effaith ymhellach drwy ddatgymalu'r rhwystrau systemig neu strwythurol sylfaenol sy'n bodoli o fewn y sector (Amrywiaeth y Gweithlu yn Sector Sgrin y DU BFI CAMEo 2018).

7. Hyfforddiant ac Addysg ar gyfer Diwydiannau Sgrin yn CCR



7.1 O fewn darpariaeth hyfforddiant AB, AU a diwydiannau sgrin yn fwy cyffredinol, nododd yr ymchwili hon nifer o unigolion sy'n gweithredu fel broceriaid a hwyluswyr o ran cysylltu diwydiant ac addysg. Mae eu rolau ffurfiol ac anffurfiol yn gweithio i gefnogi unigolion i symud i rolau gyrfa gynnar mewn diwydiant, meithrin cydberthnasau â diwydiant a datblygu rhwydweithiau sy'n pontio diwydiant ac addysg. Nid oedd hyn yn rhywbeth y gwelwyd tystiolaeth gyson ohono ar draws y sector sgrin yn CCR ac mae'n amlwg ei fod yn dibynnu ar berthnasoedd a rhwydweithiau sy'n bodoli eisoes. Fe'i gwelwyd yn aml lle mae sefydliadau mawr yn bodoli ac yn cydweithio â chymorth a chefnogaeth ariannol sylweddol.

7.2 Mae Partneriaethau Sgiliau Rhanbarthol drwy eu harolwg o gyflogwyr wedi nodi'r diwydiannau creadigol yn ddiweddar fel sector sy'n datblygu yn y rhanbarth yn seiliedig ar gyflogaeth a Gwerth Ychwanegol Gros. Fel sefydliad heb brofiad personol nac uniongyrchol o'r diwydiannau creadigol, pwysleisiwyd yr angen i gydweithio â chyrrff eraill i gynhyrchu data mwy cadarn a fyddai'n datgelu 'bylchau sgiliau a phrinder sgiliau'. Hyd yma, maent wedi cynnal un cyfarfod o'u bwrdd clwstr creadigol gydag aelodaeth o'r diwydiant.

7.3 Datgelodd ymchwili derbyniad dealedig bod buddsoddi mewn hyfforddiant a dilyniant strwythuredig ar gyfer gweithlu'r sector sgrin canolog ac uwch yn rhywbeth o'r gorffennol. Ailadroddwyd y naratif hwn o hanes a gollwyd bellach mewn cyfweiliadau â'r sector cynhyrchu. Y mathau o fecanweithiau buddsoddi a chymorth a chyfluoedd a oedd yn fantais amlwg i weithwyr mewnol o fewn darlledwyr ac sy'n hanfodol i ddilyniant lefel uwch. Er nad yw hyn yn berthnasol i bob cwmni annibynnol, tynnodd nifer o gwmnïau cynhyrchu teledu annibynnol ac uwch weithredwyr sylw at y buddsoddiad a wnaed ynddynt drwy MA Busnes, uwch fentora a datblygu a chyfnewid gwybodaeth. Roedd yr ymadrodd 'Pan oeddwn i yn y BBC, roedden nhw'n arfer ...' yn nodwedd reolaidd o fewn cyfweiliadau yn gweithredu bron fel ymatal elfennol o oes euraidd.

7.4 Wrth i'r sector esblygu, mae sgiliau a datblygu'r gweithlu wedi gweld llai o ffocws a buddsoddiad, rhywbeth sy'n cael ei adlewyrchu ar draws sector sgrin y DU (Work Foundation

2019). Mae cwestiwn heb ei ateb ynghylch pwy sy'n datblygu'r genhedlaeth nesaf o fewn y sector sgrin yn CCR a Chymru yn ehangach. Fel y dywedodd un Cyfarwyddwr Cwmni Cynhyrchu Teledu annibynnol,

'Dros y 25 mlynedd diwethaf, rwyf wedi gweld llwybrau dilyniant gyrfa yn sychu i fyny.'

Mae'r sector annibynnol yn cydnabod yn eang bod buddsoddi mewn dilyniant gyrfa strwythuredig yn rhywbeth o'r gorffennol. Ymddengys bod dilyniant gyrfa cyfyngedig a chynllunio olyniaeth ar gyfer sector annibynnol CCR yn gwrthdaro â'r gallu i ddatblygu gweithlu medrus iawn a all ateb y galw cynyddol am gynnwys o safon.

7.5 Er y cydnabyddir bod ardoll HETV ar lefel y DU gyfan yn bodoli, mae llawer o sefydliadau gan gynnwys Bad Wolf Studios wedi ei chael yn ddiffygiol o ran ei bod yn cynrychioli talent a hyfforddiant yng Nghymru yn fwy cyffredinol ac felly nid yw wedi rhoi pibell dalent hyfyw iddynt. O ganlyniad, gwnaethant y penderfyniad i beidio â thalu i mewn i'r ardoll, gan fuddsoddi yn hytrach mewn ateb darparwr hyfforddiant cartref yng Chynghrair Sgrin Cymru i gefnogi eu hanghenion.

7.6 Canfu'r ymchwili hon ddarpariaeth hyfforddiant helaeth ar gyfer newydd-ddyfodiad ac ystod eang iawn o 'fathau' o hyfforddiant, gyrfaoedd a datblygiad i'r sector ar draws Prifddinas-Ranbarth Caerdydd. Cafwyd tua 815 o achosion hyfforddiant cynhyrchu sgrin gan ddarparwyr annibynnol a sefydliadau diwydiannol yn ystod 2019 yn CCR.

Fodd bynnag, roedd y fformatau darparu yn amrywio'n sylweddol o ddigwyddiadau dosbarth meistr 1 awr i weithdai cynhyrchu 5 diwrnod a lleoliadau Prentisiaethau blwyddyn ac nid oedd yn glir sut yr oeddent i gyd yn cysylltu â blaenoriaethau'r diwydiant, prinder sgiliau, neu anghenion sector. Ymhlith yr enghreifftiau o arfer da roedd arolwg sgiliau rheolaidd TAC o'i aelodau i gyfrannu at lywio eu rhaglen hyfforddiant, Coleg Caerdydd a'r Fro yn datblygu bwrdd a arweinir gan y diwydiant ar gyfer eu cyrsiau creadigol a'u partneriaethau rhwng myfyrwyr Bad Wolf a PDC i ddarparu lleoliadau a mentora ar gynyrchiadau teledu byw Pen Ucha'r Farchnad.



DARPARWR HYFFORDDIANT

1. ACT Ltd
2. BAFTA Cymru
3. BECTU Cymru
4. Blue Monkey
5. Bulldozer Films Ltd/BFI Academy
6. Ffilm Cymru Wales
7. Into Film
8. Iris Prize
9. It's My Shout Community Interest Company
10. Our Colab
11. Painting Practice Ltd.
12. Royal Television Society (RTS)
13. Screen Alliance Wales
14. Set Etiquette Ltd
15. Sgil Cymru
16. TAC (Teledwyr Annibynnol Cymru)
17. Winding Snake Productions



ADDYSG UWCH

18. Prifysgol Metropolitan Caerdydd
19. Prifysgol Caerdydd
20. Prifysgol De Cymru



ADDYSG BELLACH

21. CAVC
22. Coleg y Cymoedd
23. Coleg Gwent
24. Coleg Merthyr
25. Coleg Pen y bont ar Ogwr

24

MERTHYR
TYDFIL

RHONDDA CYNON TAF

BRIDGEND

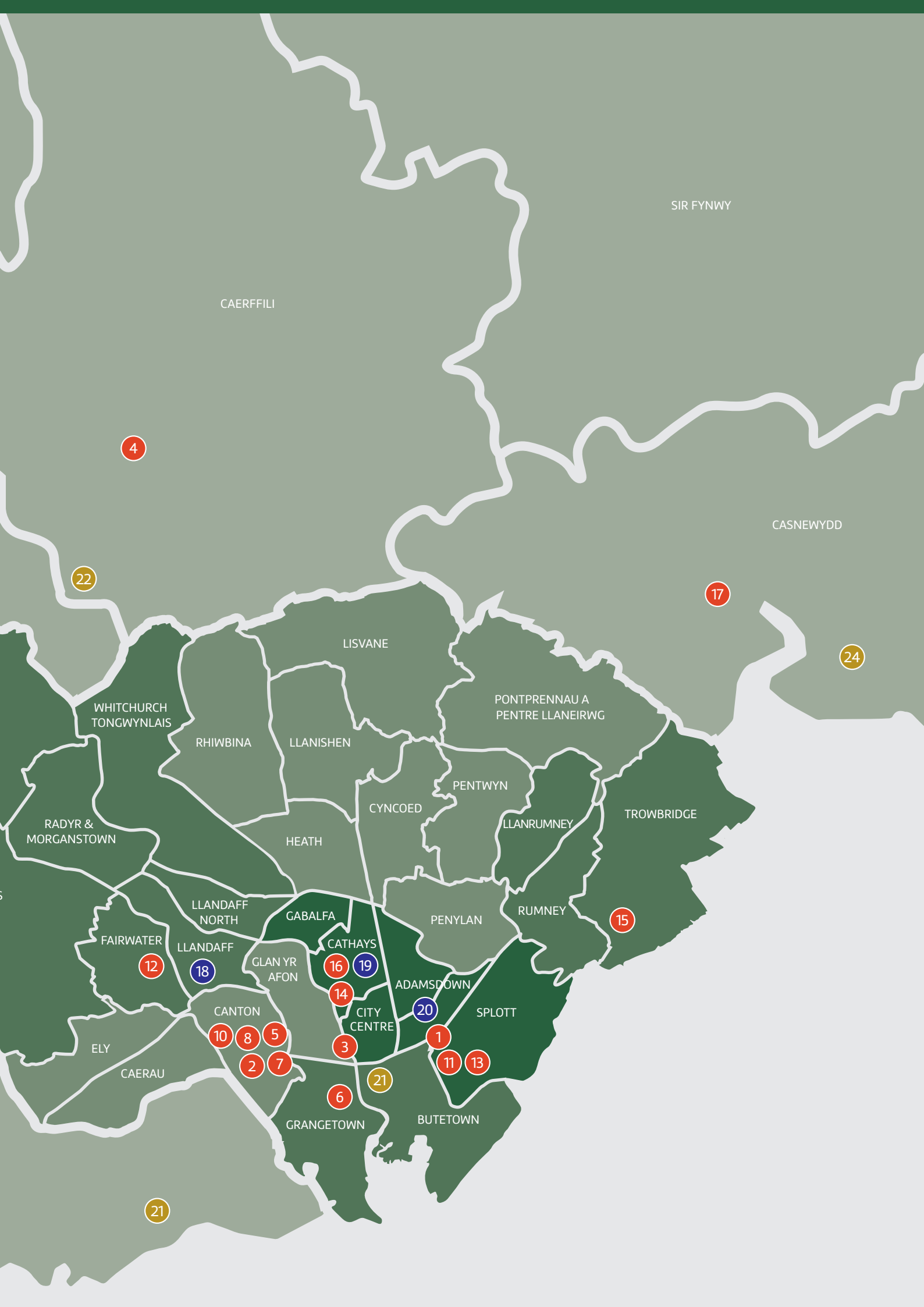
PENTYRCH

CREIGIAU
ST FAGANS

BRO MORGANNWG

9

25



SIR FYNWY

CAERFFILI

CASNEWYDD

4

22

17

24

LISVANE

PONTPRENAU A
PENTRE LLANEIRWG

WHITCHURCH
TONGWYNLAIS

RHIWBINA

LLANISHEN

PENTWYN

TROWBRIDGE

RADYR &
MORGANSTOWN

HEATH

CYNCOED

LLANRUMNEY

FAIRWATER

LLANDAFF
NORTH

GABALFA

PENYLAN

RUMNEY

12

18

16

19

15

10

8

5

14

20

1

ELY

2

7

3

11

13

CAERAU

CANTON

6

21

SPLOTT

GRANGETOWN

BUTETOWN

21

7.7 Canfu ein hymchwil fod 21 o ddarparwyr hyfforddiant yn gweithredu yn CCR, gan ddarparu ystod eang o hyfforddiant a datblygiad ar gyfer y sector sgrin yn CCR.

7.8 Canfu ein hymchwil fod y sefydliadau hyfforddiant diwydiannau sgrin bach hyn, yn yr un modd â chwmnïau cynhyrchu annibynnol bach, yn y rhan fwyaf o weithrediadau rhwng 1-3 person. Mae breuder a diffyg gallu'r sefydliadau hyn, i raddau helaeth yn adlewyrchu'n bennaf y sector sgrin y maent yn cyflenwi hyfforddiant ar ei gyfer

gyda 38.1% o ddarparwyr hyfforddiant yn tynnu sylw at y ffaith bod sicrhau cyllid i ddarparu hyfforddiant diwydiannau sgrin yn 'heriol iawn'.

Nododd pob cyfwelai pa mor barhaus yw'r ffordd nad yw diffyg cyllid parhaus a diffyg strategaeth ar gyfer hyfforddiant a darpariaeth sgrin yn caniatáu iddynt allu cynllunio y tu hwnt i sail 'o gwrs i gwrs'. Fel yr awgrymodd un darparwr o ran gwneud ei ymarfer yn fwy effeithiol;

"Byddai contract i ddarparu hyfforddiant dros gyfnod o dair blynedd, lle gallem weithio gyda chyflogwyr i fodloni eu gofynion hyfforddiant, yn helpu. Gwneir popeth ar hyn o bryd mewn modd o'r llaw i'r genau, a gallwn fod yn rhagweithiol yn hytrach nag adweithiol yn unig."

7.9 Meysydd eraill a nodwyd gan ddarparwyr hyfforddiant a fyddai'n caniatáu iddynt fod yn fwy effeithiol, yw data rheolaidd ar brinder sgiliau a ffordd fwy unffurf o gysylltu ag AB ac AU. Ceir tystiolaeth o bocedi o arfer gorau o ran cydgysylltu ag AU ac AB, ond ar y cyfan, mae hyn yn dibynnu ar froceriaid a rhwydweithiau sy'n bodoli eisoes. Dywedodd 45.7% o'r sector sgrin yn CCR eu bod yn cydweithio naill ai ag Addysg Uwch neu Addysg Bellach.

7.10 Er mwyn atgyfnerthu'r pwynt hwn ymhellach, mae darparwyr AB yn cytuno'n gryf bod angen mwy o 'gydgysylltu' â diwydiant a bod cyfleoedd i'w myfyrwyr yn hanfodol. Un o'u heriau mwyaf yw profiad gwaith ymarferol gyda diwydiant yn ogystal â chyfleoedd i ddatblygu, siarad a briffiau byw. Tynnodd un pennaeth cwrs AB sylw ato;

"Dyna'r un peth yr hoffwn ei newid yw i ddiwydiant ddod atom ni a dweud, rydym yn barod i gynnig hyn i chi i'ch myfyrwyr, a fyddent yn elwa ohono?" Gyda darparwyr eraill yn cytuno bod diffyg dealltwriaeth yn aml o'r hyn y gall AB ei gynnig i ddiwydiant yn ogystal â chryfder eu myfyrwyr a'u cyfleusterau."

7.11 Ar adeg pan fo'r sector yn bwriadu arallgyfeirio ei weithlu yn CCR, mae'n ymddangos bod peidio â chael proses strwythuredig i ymgysylltu â'r pump coleg AB yn CCR, yn wrthgynhyrchiol yn y maes hwn ar gyfer diwydiant, gweithwyr llawrydd a darpariaeth hyfforddiant fel ei gilydd. Mae hyn yn arbennig o berthnasol pan ddaw llawer o fyfyrwyr AB o ardaloedd â lefelau uchel o gefndiroedd dosbarth gweithiol ac felly nid ydynt wedi'u cynrychioli'n fawr yn y sector sgrin. Fel y dywedodd un darparwr AB wrthym

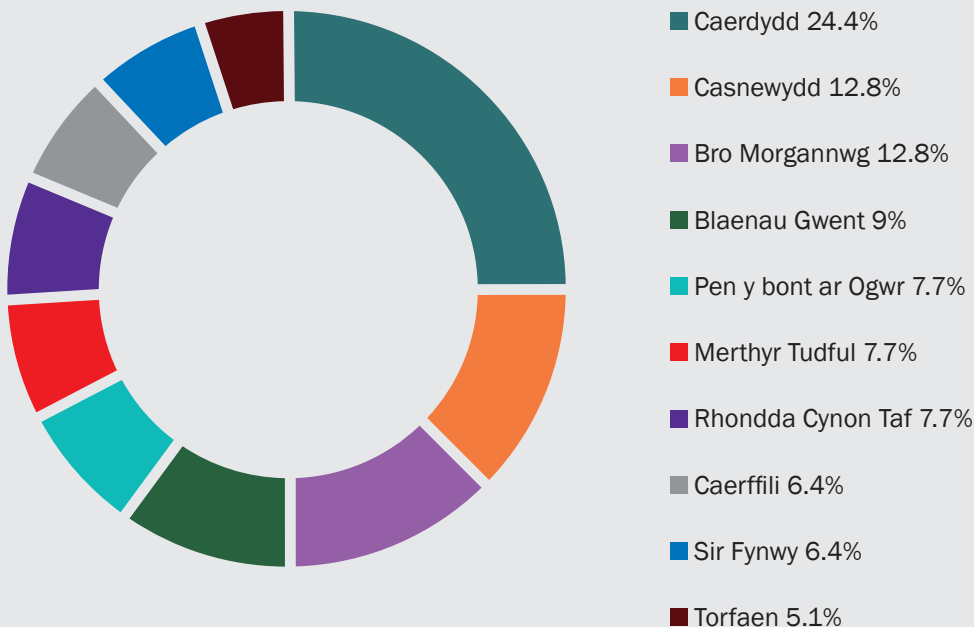
"Dyma un o'm pethau yr oeddwn mor angerddol amdano wrth weithio yn y Rhondda, bod gweithio ym maes teledu ar gael i bawb a dywedais, wel, wyddoch chi, mae fy myfyrwyr yn fwy talentog, pam na ddylent gael y cyfle, chi'n gwybod, a chodi eu dyheadau?"

Roedd darparwr AB arall yn awyddus i ddangos eu cymysgedd amrywiol o fyfyrwyr;

;"Rwy'n credu mai ein myfyrwyr (diwydiannau creadigol) yw'r rhai mwyaf amrywiol yn y coleg, mae'n debyg, boed hynny o gefndir economaidd-gymdeithasol, mae llawer o'n myfyrwyr yn cael prydau am ddim, neu p'un a yw'n amrywiaeth gydag ethnigrwydd a hefyd y gymuned LGBTQ. Rydym yn ffodus bod y myfyrwyr hynny'n dod atom a gallant weld byd yn y diwydiannau creadigol lle cânt eu derbyn ac maent yn gweld pobl fel nhw a dyna pam mae'n bwysig iawn i gyflogwyr ddod i mewn a siarad â'r dysgwyr hyn a dweud, "Oes, mae lle i chi."

7.12 Darperir chwarter holl hyfforddiant diwydiannau sgrin CCR nad ydynt yn rhai AB ac AU yn sir Caerdydd. Darperir chwarter pellach yr un ym Mro Morgannwg a Chasnewydd. Mae hyn yn sicr oherwydd agosrwydd yr ardaloedd hyn at y ganolfan gynhyrchu. Torfaen, Caerffili a Sir Fynwy oedd y siroedd o fewn CCR a oedd yn dangos yr hyfforddiant diwydiannau sgrin lleiaf. Mae hyn yn arwyddocaol oherwydd y ganran uchel o ddiwydiant sydd wedi'i chanoli o amgylch y prif glwstwr cynhyrchu yn ardal Canol Caerdydd. Byddai hyn hefyd yn awgrymu bod cyfleoedd i gysylltu â hyfforddiant diwydiannau sgrin ymarferol yn fwy agosach po fwyaf agosach yr ydych at ganol y clwstwr hwn a ddiffiniwyd gan y diwydiant.

7.13 Darperir 85 cwrs mewn Addysg Bellach yn CCR drwy ddarpariaeth achrededig ar Lefel 1 ac uwch lle mae'r deilliannau dysgu yn mapio i rolau'r sector sgrin. Darperir y rhain gan bedwar darparwr addysg bellach.



7.14 Mae tri sefydliad Addysg Uwch (AU) yn gweithredu ym Mhrifddinas-Ranbarth Caerdydd, gyda'r tri yn cael eu canoli yng Nghaerdydd. Mae yna 66 cwrs yn ymwneud â'r sector sgrin yn fwy cyffredinol gyda 60% o'r rhai a ddarperir gan PDC ar eu campws ATRiuM yng Nghaerdydd lle mae dros chwarter yr holl fyfyrwyr yn dod o gefndiroedd cymdeithasol-ddifreintiedig a chanran uchel o fyfyrwyr yn dod o ardaloedd Cymoedd y De.

7.15 Darperir nifer o gyrsiau sylfaen ac atodol o AU gan AB ac maent yn aml yn llwybr at sgrinio diwydiannau AU. Enghraifft o hyn yw BA Teledu a Ffilm effeithiau arbennig Coleg y Cymoedd, a'r cwrs HND dwy flynedd mewn celfyddydau cynhyrchu creadigol; cwrs bwydo i'r drydedd flwyddyn atodol i gwrs tair blynedd ond gydag atodiadau blwyddyn a dwy flynedd, sy'n dangos rhai llwybrau dilyniant clir rhwng AB ac AU yn CCR yn y sector sgrin.

7.16 Darperir prentisiaethau ar gyfer y sector sgrin gan Sgil Cymru ar Lefel 3 ac uwch ers 2014. Cyflwynir Prentisiaethau Newyddiaduraeth y BBC gan Goleg Caerdydd a'r Fro ers 2019. Cyn pandemig COVID-19, roedd Sgil Cymru wrthi'n sefydlu prentisiaeth a rennir drwy ATA

(Cymdeithas Hyfforddiant Prentisiaethau) gyda Choleg Caerdydd a'r Fro. Roedd hwn yn ddilyniant a groesawyd yn gyffredinol gan y sector, gan nodi y byddai'r posibilrwydd o rannu prentisiaethau yn cefnogi cwmnïau llai a mwy i oresgyn y rhwystrau o beidio â gallu blaengynllunio gyda chomisiynau neu wrth ddibynnu ar brosiectau tymor byr. Mae ymchwil ac ymarfer sylweddol yn ymwneud ag effaith ATA, ar gyfer y sector creadigol ac yn fwy cyffredinol. Byddai unrhyw ddatblygiad yn elwa o adolygiad o'r ymarfer ac ymchwil bresennol hon sy'n ymwneud â sut y mae prentisiaethau a rennir wedi'u darparu mewn mannau eraill ar gyfer y DU ac yn rhyngwladol er mwyn deall arlliw, budd a her y model cyflawni hwn.

7.17 Mae ysgogiad i AU, darpariaeth AB a'r sector sgrin yn CCR gydweithio'n fwy effeithiol. Mae angen adeiladu pob partneriaeth ar werthoedd diwylliannol, blaenoriaethau busnes a ffyrdd o weithio. Dim ond os oes meysydd cyffredin o ddiddordeb a gwerth sy'n galluogi addysg a diwydiant i gyflawni gyda'i gilydd y darperir gwell partneriaethau.

8. Arloesi

Cloth Cat Animation



8.1 Mae dealltwriaeth o arloesi fel cynnyrch prosesau Ymchwil a Datblygu ffurfiol yn anghyson o fewn sector sgrin y rhanbarth. Serch hynny, mae arloesi yn y broses yn amlwg iawn yn ymateb y sector i ffyrdd newydd o weithio sy'n deillio o bandemig COVID-19.

8.2 Datgelodd data fod is-sectorau fel gemau ac ôl-gynhyrchu sy'n canolbwyntio'n gymharol fwy ar addasu technolegau newydd i sgrinio creu cynnwys yn fwy tebygol o gymryd rhan mewn Ymchwil a Datblygu ffurfiol fel rhan o'u prosesau gwaith rheolaidd. Gall hyn hefyd adlewyrchu'r gyfran gymharol uwch o staff sy'n gweithio mewn rolau arbenigol sy'n seiliedig ar dechnoleg mewn cwmnïau o'r fath a dealltwriaeth ddiwylliannol o ymchwil a datblygu. Ymhlith yr enghreifftiau dangosol o raglen Ymchwil a Datblygu Clwstr mae Cynllun V Ymarfer Peintio sy'n defnyddio realiti rhithwir i greu byd a setiau cyn-weledol, i olygu creadigol anghysbell Gorilla, neu Ymchwil a Datblygu Cloth Cat gan integreiddio peiriannau gemau amser real sy'n rendro i lifgwaith animeiddio.

8.3 Nid oedd unrhyw gytundeb gan gyfranogwyr ynghylch yr union sgiliau sydd eu hangen i ymgymryd ag Ymchwil a Datblygu yn y sector sgrin. Fodd bynnag, digwyddodd dwy nodwedd eto yn y cyfweiliad. Yn gyntaf, yr angen i gynyddu galluoedd mewn gwaith amlddisgyblaethol medrus. Nodi a meithrin 'pobl sy'n gallu neidio rhwng y technegol a'r creadigol a'r dylunio defnyddwyr'. Yn ail, ystyriwyd bod agwedd tuag at fod yn agored a chymryd risg yn elfen bwysig o lwyddiant mewn arloesi. Fodd bynnag, mae hyn yn torri yn erbyn y diwylliant presennol o gyfrinachedd ac osgoi risg sy'n nodweddu cynhyrchu sgrin (gweler hefyd Nesta 2018). Fel y dywedwyd wrthym,

, 'os ydym am i bawb ddod at ei gilydd a bod yn gryfach, gan geisio creu diwylliant o Eiddo Deallusol (IP) agored, arloesi agored lle rydym i gyd yn cydnabod nad yw syniadau'n cael eu diogelu ... bydd yr IP yn yr ateb sy'n cyflawni'r syniad, nid y syniad, a dyna'r broblem. Mae'n broblem fawr o

ran dod o safbwynt gwneuthurwr rhaglenni gan eu bod yn ymwneud â'r syniad ac maen nhw i gyd yn ymwneud â mantais busnes, nid Eiddo Deallusol.'

8.4 Un o'r prif rwystrau i Ymchwil a Datblygu yn y sector cynhyrchu sgrin (yn enwedig teledu) yw'r ffaith bod cyfyngiadau amser yn deillio'n uniongyrchol o brosiectau tymor byr a gomisiynir a gyflwynir i gomisiynydd. Yn wahanol i animeiddio, gemau a chwmnïau ôl-gynhyrchu, adroddodd cwmnïau cynhyrchu ffilm a theledu nad oedd Ymchwil a Datblygu wedi'i integreiddio yn eu cynlluniau gwaith (gweler DCMS 2020). Mae hyn yn wir hyd yn oed yn sefydliadau sgrin mwyaf y rhanbarth, darlledwyr gwasanaeth cyhoeddus, sydd wedi dynodi adrannau Ymchwil a Datblygu,

'Byddwn yn dweud yn y BBC, yn gyffredinol, mae pobl yn gadarnhaol iawn am botensial Ymchwil a Datblygu. Yr her sydd ganddynt yw bod y bwlch hwnnw rhwng sganio'r gorwel yn gyffrous ac eisiau rhywbeth sy'n mynd i gyflawni ymhen deunaw mis.'

8.5 Mae problem canfyddiad ar gyfer Ymchwil a Datblygu yn y sector sgrin gan ei bod yn broses anhysbys i raddau helaeth, wedi'i chamddehongli a'i hamgylchynu gan ddirgelwch. Fel yr adroddodd un o sylfaenwyr y cwmni cynhyrchu, 'Rwy'n credu pe byddem wedi sylweddoli ein bod yn gwneud cais i gymryd rhan mewn ymchwil a datblygu, efallai y byddem wedi bod yn rhy ofnus i wneud cais ... Nid yw'n rhywbeth a wneir ar y sgrin, nid yw wedi'i gynnwys yn seilwaith eich cwmni'.

8.6 Fodd bynnag, gwerthfawrogwyd arloesi yn fawr gan gwmnïau a oedd yn ei ddeall fel nodwedd angenrheidiol o lwyddiant mewn economi sgrin gystadleuol a oedd yn newid yn gyflym. Mewn achosion o'r fath, fodd bynnag, roedd arloesi yn cael ei fframio amlaf fel canlyniad creu cynnwys creadigol, er enghraifft trwy ddatblygu ffyrdd newydd o ffilmio, arloesiadau ffurfiol newydd wrth adrodd storïau neu greu fformatau newydd y gellid eu defnyddio'n rhyngwladol fel Eiddo Deallusol.

8.7 Mae'r rhan fwyaf o gwmnïau cynhyrchu'r rhanbarth yn fentrau micro neu fach sy'n rhy ddarbodus i gefnogi adrannau Ymchwil a Datblygu ar wahân neu rolau arloesi dynodedig yn eu gweithlu parhaol. Mae ffrydiau referniw sy'n gysylltiedig â chomisiynau sy'n seiliedig ar brosiectau yn golygu nad oes llawer o gapasiti ar gyfer sganio'r gorwel na buddsoddiad tymor canolig i hirdymor mewn Ymchwil a Datblygu ymhlith staff y mae llawer ohonynt yn sylfaenwyr y cwmni a/neu gyfarwyddwyr cwmni. Mae diffyg buddsoddi mewn arloesi yn arwydd o ddiffyg adnoddau ehangach wrth uwchsgilio a gwella busnesau bach yn hytrach na bod yn wrthodiad diwylliannol o'i werth neu ei arwyddocâd busnes. Fel y dywedodd un cwmni cynhyrchu teledu

"Byddem wrth ein bodd yn cael cynhyrchydd arall ... byddem hefyd yn caru ysgrifennydd, chi'n gwybod, yn ein bywydau o ddydd i ddydd a chwblhau'r gwaith, byddai cael person Ymchwil Datblygu yn foethusrwydd, y byddem wrth ein bodd yn ei fforddio ond mae'n dipyn o ffordd i ffwrdd, ond pe baech yn gofyn y cwestiynau hynny i mi y llynedd, ni fyddwn hyd yn oed wedi gwybod pam y byddai angen person Ymchwil a Datblygu arnaf"

8.8 Oherwydd bod cwmnïau cynhyrchu yn canolbwyntio ar ddarparu cynnwys a gomisiynwyd hyd at y terfyn amser, ychydig o amser neu le a roddir i archwilio heriau newydd, datblygu prototeipiau, cynnal profion pwrpasol gan ddefnyddwyr, neu sganio'r gorwel. Mae gofynion busnes i gyflawni'n brydlon yn lliniaru'r gweithgareddau hyn gan arwain at gynnydd araf o ran addasu i dechnolegau sy'n newid, marchnadoedd a thueddiadau sy'n datblygu, ac archwaeth cynulleidfaoedd newydd. At hynny, mae llawer o weithgarwch Ymchwil a Datblygu lle y'i cyllidir gan lif arian cwmni ei hun yn dod i'r amlwg yn uniongyrchol o ddarparu cynnwys a gomisiynir. Felly, mae'n tueddu i adlewyrchu anghenion y cleient yn hytrach na blaenoriaethau strategol y cwmni ei hun, neu gyflwr y sector. Fel

y dywedodd un arbenigwr Ymchwil a Datblygu yn y sector wrthym, mae cwmnïau'n dal i ofyn 'Beth mae'r cleient ei eisiau?', yn hytrach na 'beth sydd ei angen ar y cleient mewn gwirionedd?'. Chi'n gwybod, 'beth mae cynulleidfa'r cleient am ei wneud mewn pum mlynedd?' Mae Ymchwil a Datblygu tymor hwy yn rhywbeth hollol wahanol'.

8.9 Adroddodd sawl cwmni fod Clwstwr wedi eu galluogi i roi adnoddau ar gyfer gweithgarwch Ymchwil a Datblygu na fyddai wedi bod yn bosibl fel arall, gan ddangos pwysigrwydd cyllid cyhoeddus ac ymyriadau clwstwr wrth ddatblygu galluoedd arloesi yn y rhanbarth.

8.10 Datgelodd data ansoddol fod y cyfle i ymgymryd ag Ymchwil a Datblygu ar raddfa fach yn bwysig er mwyn egluro Ymchwil a Datblygu fel proses a all ymddangos yn estron ac yn ffurfiol iawn i rai cwmnïau sgrin. Mae cydweithio ag ymchwilwyr prifysgol yn helpu i wrthsefyll disgwyliadau blaenorol o broses academaidd strwythuredig iawn y byddai cynhyrchwyr sgrin profiadol yn destun iddi. Serch hynny, mae natur archwiliadol a mentrus Ymchwil a Datblygu yn parhau i fod yn her i gynhyrchwyr sy'n canolbwyntio ar ddarparu canlyniadau ar unwaith. Adroddodd darparwyr addysg hefyd fod Ymchwil a Datblygu yn 'derm nad wyf yn ei adnabod yn y cylchoedd yr wyf yn eu meddiannu [...] nid yw'n iaith a glywaf.'

9. Effaith gychwynnol COVID-19



9.1 O ganlyniad i'r pandemig COVID-19, dywedodd 58% o'r holl sefydliadau eu bod wedi gorfod gohirio gweithgarwch a drefnwyd gyda 26% o sefydliadau yn tynnu sylw at y ffaith bod yn rhaid iddynt ganslo gweithgarwch cynhyrchu a drefnwyd yn rhanbarth CCR.

9.2 Bu'n rhaid i 22% o holl sefydliadau annibynnol y diwydiant yn y sector sgrin yn CCR leihau eu gwaith oherwydd cyfrifoldebau rhieni/gofalwyr yn ystod cyfnod y pandemig.

9.3 Nid yw'n syndod bod aelodaeth undebau llafur wedi cynyddu o ganlyniad i'r pandemig. Adroddodd BECTU UK gynnydd o 7% mewn aelodaeth gan arwain at 2,856 o aelodau ychwanegol yn ystod y cyfnod COVID-19 .

9.4 Dywedodd 41.5% o'r holl weithwyr llawrydd a oedd yn ymwneud â sector sgrin y rhanbarthau eu bod yn rhiant neu ofalwr. Roedd yn rhaid i 22% o'r holl sefydliadau ac unigolion a arolygwyd leihau neu ganslo gwaith yn benodol oherwydd cyfrifoldebau rhieni neu ofalwyr yn ystod pandemig COVID-19. 'Mae menywod wedi cael eu taro'n arbennig o galed gan COVID-19. Yn benodol, y rhai sydd â chyfrifoldeb gofalu sydd yn gorfod cydbwysu gofalu am eu plant a cheisio cael gwaith, a cheisio goroesi' Ymatebydd, Caerdydd.

9.5 Canfu ein harolwg o ddarpariaeth hyfforddiant fod 40.6% o'r holl ddarparwyr hyfforddiant wedi troi eu gweithgarwch yn gyflym yn ystod 6 mis cyntaf COVID-19. Dengys ymchwil fod darparwyr hyfforddiant y rhanbarth yn gallu rhoi eu gweithgarwch busnes craidd ar-lein yn well, tra bod cynhyrchu teledu a ffilm, oherwydd natur eu busnes a'u cynhyrchu, yn llai abl i wneud hyn.

9.6 Roedd troi at ddarpariaeth ar-lein o fudd i rai darparwyr hyfforddiant o ran cyrraedd a chwrdd â thargedau ymgysylltu â'r rhai y maent yn eu hyfforddi ar draws y sector yn ehangach. Nododd un darparwr hyfforddiant ledled Cymru ei fod wedi cyrraedd ei dargedau blynyddol ar gyfer cymryd rhan o fewn 6 mis cyntaf COVID-19 yn unig oherwydd cyflawni ar-lein a chyrraedd eraill yn ehangach. Tynnodd un arall sylw at y ffaith eu bod yn gweld eu hyfforddeion yn fwy aml ar-lein erbyn hyn nag yr oeddent wyneb yn wyneb gan awgrymu mwy o gysylltedd o ganlyniad i symud ar-lein.

9.7 Mae pandemig COVID-19 wedi bod yn fanteisiol ac anfanteisiol ar gyfer Ymchwil a Datblygu yn sector sgrin y rhanbarth. Ar y naill law, mae colli'r gwaith cynhyrchu a drefnwyd yn sydyn wedi rhoi amser i gwmnïau a gweithwyr unigol fynd ar drywydd ymchwilio Ymchwil a Datblygu nad yw'n uniongyrchol gysylltiedig â darparu cynnwys a gomisiynwyd. Roedd hefyd yn caniatáu newid cyflym ar gyfer prosesau gwaith o atebion sy'n seiliedig ar dechnoleg i weithio o bell drwodd i brotocolau iechyd a diogelwch newydd gan ysgogi newidiadau mewn ffilmio ar set. Mae'r mathau hyn o arloesi yn y broses yn dangos bod ystwythder a datrys problemau creadigol yn nodwedd bwysig o lafur sgrin y rhanbarth. Ar y llaw arall, fodd bynnag, mae'r pwysau uniongyrchol ar gyllid cwmnïau wedi ei gwneud yn anos cyfiawnhau dyrannu adnoddau dynol i ymchwil a datblygu penagored 'nad oes ganddo anfoneb ar ei ddiwedd', fel y dywedodd un cwmni wrthym. Mae perygl uniongyrchol bod mantais gystadleuol eisoes wedi'i cholli i gwmnïau mwy ledled y DU sy'n mwynhau'r raddfa a'r adnoddau ariannol i gefnogi arloesi yn ystod y pandemig i gwmnïau heb gyllid Ymchwil a Datblygu penodol.

9.8 Dywed Cymru Greadigol wrthym eu bod yn y camau cynnar o ddechrau datblygu Cronfa Sgiliau, ond fe'n hysbyswyd fel rhan o'r ymchwil hon "O ganlyniad uniongyrchol i COVID, bod ein holl gyllid wedyn wedi cael ei lyncu i'r Gronfa Cydnerthedd Economaidd." Cefnogodd Cymru Greadigol 21 o Gwmnïau Teledu yn ystod Cyfnod COVID 2020 drwy'r Gronfa Datblygu Teledu Brys, ac mae un ohonynt eisoes wedi ysgogi cyllid ychwanegol o ganlyniad ac mae ar drothwy comisiwn rhyngwladol.

9.9 Yn unol ag ymchwil arall (Ffederasiwn y Diwydiannau Creadigol (2020) Work Foundation (2020), canfuom fod pandemig COVID-19 wedi dwysáu anghydraddoldebau presennol ac wedi gosod effaith cael sector llawrydd i raddau helaeth wedi'i nodweddu gan lefelau uchel o ansicrwydd. Effeithiwyd yn fwy sylweddol ar y rhai â'r lleiaf o ran adnoddau a chymorth (Banks, O'Connor 2020).

9.10 Cododd cyfweiliadau ansoddol gyda chwmnïau Teledu a Chynhyrchu Ffilm yn CCR, yn ogystal â sefydliadau hyfforddiant, natur problemus darparu profiad galwedigaethol ymarferol ar lefel mynediad ar set mewn cyfnod o

COVID. Nodwyd bod rhwystrau i ddarparu'r profiad hwn yn gostau yswiriant cynyddol, maint criw llai a gofynion lechyd a Diogelwch sylweddol uwch ar y set. Gall lleihau nifer y staff a swyddi arwain at leihad mewn cyfleoedd, fel y nododd un darparwr; "mae'r BBC wedi penderfynu na fyddan nhw eleni yn darparu prentisiaethau fel maen nhw'n ei wneud fel arfer. Felly, nid ydynt yn mynd i fod yn recriwtio ar gyfer mis Medi 2020."

9.11 Yn ystod y pandemig COVID-19, roedd 13.2% o weithwyr llawrydd yn ystyried bod ganddynt anabled. Cyfeiriodd BECTU Cymru at bryder sylweddol am yr arwyddion cychwynnol bod risg uwch i gynyrchiadau wrth recriwtio'r rhai sydd â chyflyrau iechyd sylfaenol ar eu cynyrchiadau.

9.12 Effeithiodd y pandemig COVID-19 ar gwmnïau'r rhanbarth mewn ffyrdd gwahanol trawiadol. Ar gyfer is-sectorau fel animeiddio, gemau a VFX, mae'r pandemig yn arwain at gyflymu rhai prosesau llif gwaith drwy dechnoleg. Er enghraifft, symudodd rhai stiwdios yn gyfan gwbl ar-lein i weithredu'n rhithwir. Fel yr amlinellodd un Cyfarwyddwr cwmni gemau:

'Fe wnaethom werthu mwy o gemau mewn gwirionedd; rydym wedi rhyddhau dwy gêm yn ystod y cyfnod clo. Nid yw wedi effeithio arnom ni. Mantais gemau fideo [yw] ... yn y bôn, y ffordd rydym wedi'n sefydlu sy'n golygu ein bod yn gweithio o bell er ein bod yn gweithio mewn stiwdio. Gweinyddion, y ffordd rydym yn cyfathrebu, mae popeth ar-lein beth bynnag. Felly, roedd ein symudiad i'r cartref yn hawdd iawn gan fod y strwythur gennym eisoes, dyna natur y busnes gemau fideo, gweithio yn y Cwmwl.'

9.13 Fodd bynnag, i gwmnïau cynhyrchu ffilm a theledu roedd lefel yr effaith yn dibynnu ar y cam yr oeddent arno pan gyflwynwyd y cyfnod clo ym mis Mawrth 2020. Roedd y rhai a oedd mewn cylch datblygu neu ar fin ymuno â chylch datblygu o'r farn bod effaith gychwynnol COVID yn llawer llai o fygythiad i'w busnes a hyfywedd tymor hwy na'r rhai a oedd yn cynhyrchu ar yr adeg yr oedd y pandemig yn taro ac a oedd, o ganlyniad, yn gorfod gohirio ffilmio costus heb rybudd. Unwaith eto, mae'r ffaith fypwyol hon yn dangos effaith sylweddol y cylch cynhyrchu ar waith a llifau arian cwmnïau ffilm a theledu.

"Mewn rhai ffyrdd, roeddem yn ffodus iawn am ein bod wedi gorffen saethu [Cynhyrchiad Teledu] wythnos cyn y cyfnod clo ... ac yna roeddem wastad yn mynd i fod yn ei ddatblygu yn ystod y cyfnod hwn. Felly, rydyn ni wedi bod yn hynod ffodus. Rwy'n ymwybodol o gwmnïau a oedd yng nghanol cynhyrchu neu ar fin paratoi i gynhyrchu sydd â storïau gwahanol iawn" Uwch Gynhyrchydd Drama Teledu, Caerdydd

9.14 Wrth ystyried heriau'r sector yn y dyfodol, cododd nifer o gwmnïau cynhyrchu a stiwdios pa mor heriol y gallai Haf 2021 fod o safbwynt recriwtio sector a gweithlu gyda nifer uchel o gynyrchiadau a chyfleusterau ar waith ar yr un pryd. Mae rheoli prinder llafur os a phan fydd cynyrchiadau yn 'weithredol' yn debygol o barhau i fod yn her mewn unrhyw gyfnod adfer. Mae hyn yn ychwanegu pwysau ar farchnad lafur sydd eisoes dan bwysau.

Casgliad – Sector ar gyfer y dyfodol

Mae 'Screen Work' ym Mhrifddinas-Ranbarth Caerdydd wedi cynyddu'n esbonyddol dros yr ugain mlynedd diwethaf. Daeth yr adroddiad hwn o hyd i ddiwydiant sgrin, sector addysg a hyfforddiant nad yw'n cael ei ddal yn ôl gan brinder talent. Fodd bynnag, mae mewn perygl o fod yn anghynnaladwy ar sail absenoldeb strategaeth dryloyw glir wedi'i llywio gan ddata a buddsoddiad parhaus mewn hyfforddiant a datblygiad yn sector y dyfodol.

Mae naw adran yr adroddiad hwn wedi datgelu nifer o themâu trawsbynciol o ran y rhwystrau i dwf sectoraidd ac i adeiladu sector sgrin arloesol, cynhwysol a chynaliadwy.

Dangosir tystiolaeth o ansicrwydd trwy'r gadwyn gynhyrchu, yn enwedig ym myd ffilm a theledu. Effaith yr ansicrwydd hwn ar gwmnïau bach a micro gynhyrchu yw, oherwydd eu maint a diffyg buddsoddiad diogel parhaus, nid ydynt bob amser mewn sefyllfa dda i arloesi, buddsoddi yn eu gweithlu, datblygu arfer recriwtio cynhwysol neu bartneriaethau ag addysg bellach ac uwch mewn unrhyw ffordd ystyrion.

I'r fyddin o weithwyr llawrydd sgrin yn CCR, gellir dadlau bod pandemig COVID-19 wedi cael yr effaith fwyaf sylweddol. Maent wedi cael eu hamlygu'n greulon fel rhai heb rwyd ddiogelwch. Rhaid i unrhyw strategaeth sgiliau yn y dyfodol ymgysylltu â gweithwyr llawrydd a sicrhau bod eu llais yn cael ei glywed.

Ysgogodd pandemig COVID-19 alw cynyddol y gynulleidfa am gynnwys darlledu, SVOD a gemau wrth i fwy o bobl ddefnyddio cynnwys gartref. Fel un o brif gynhyrchwyr y cynnwys hwn yn fyd-eang, mae CCR yn edrych i gael 2021 a thu hwnt prysur wrth i gynydd sylweddol mewn allbwn cynhyrchu ar draws y rhanbarth gael ei feirniadu.

Mae bygythiad dybryd i'r twf parhaus hwn a hynny yw diffyg strategaeth, buddsoddiad a datblygiad i yrru sgiliau gweithlu sy'n adeiladu gweithlu a sector cynhwysol, bywiog. Mae cysylltu'r ecosystem gyfan â strategaeth gweithlu sgrin CCR, yn hanfodol i lwyddiant Gwaith Sgrin ar gyfer Prifddinas-Ranbarth Caerdydd yn 2020 a thu hwnt.

Mae heriau 2020 yn gyfle i adeiladu sector cadarn a medrus sy'n gynhwysol, yn gydnerth, yn arloesol, ac yn barod ar gyfer heriau'r degawd nesaf a thu hwnt.

Llyfryddiaeth

Allard, G (2007) 'Imagined Diversity, Cultural Policy in Wales 1997-2001', *International Journal of Cultural Policy*, 12(1), pp.71-84

Ashton, D. and Noonan, C. (eds) (2013) *Cultural Work and Higher Education*, Basingstoke: Palgrave MacMillan

Banks, M Gill, R & Taylor, S (2013:) *Theorizing Cultural Work: Labour continuity and change in the cultural and creative industries*, Routledge

Banks, M. (2017) *Creative Justice; Cultural Industries, Work and Inequality*, London: Rowman & Littlefield

Banks, M (2020), O'Connor J "A plague upon your howling": art and culture in the viral emergency, *Cultural Trends*

BFI (2020) BFI Diversity Standards: Initial Findings

CAMEo (2018) 'Workforce Diversity in the UK Screen Sector: Evidence Review', CAMEo Research Institute: Leicester.

DCMS UK (2020) Research and Development Roadmap

Eikhof, D. R. (2020) 'COVID-19, inclusion and workforce diversity in the cultural economy: What now, what next?', *Cultural Trends*, 29(3), pp. 234-250.

Genders, A. (2019) 'An Invisible Army: The Role of Freelance Labour in Bristol's Film and Television Industries', University of the West of England

Gkypali A, Roper S, (2018) 'What can we learn about the innovation performance of the creative industries from the UK Innovation Survey?'

Hesmondhalgh D, Baker A (2011) *Creative Labour: Media Work in three cultural industries* London: Routledge

Komrowski, M. and Lewis, J (2020) 'The Size and Composition of the Creative Industries in Wales', Clwstwr Creative Industries Report No1

Lee, D (2018) *Independent Television Production in the UK Cham*: Palgrave McMillan

Newsinger, J. and Eikhof, D.R.(2020) 'Explicit and implicit diversity policy in the UK film and television industries', *Journal of British Cinema and Television*, 17(1), pp. 47- 69

Nwonka, Clive James (2020). 'The New Babel: The Language and Practice of Institutionalised Diversity in the UK Film Industry'. *Journal of British Cinema and Television* 17 (1), pp.24-46.

Nwonka, Clive James (2020) 'Race and Ethnicity in the UK Film Industry: An analysis of the BFI Diversity Standards', London: LSE

O'Brien, D, Brook, O & Taylor, M (2018) *Panic! Social Class, Taste and Inequalities in the Creative Industries*.

O'Brien, D, Brook, O, Taylor M (2019) 'Inequality Talk: How discourses from senior men reinforce exclusions from creative occupations', *European Journal of Cultural Studies* <https://doi.org/10.1177/1367549419886020>

Oxford Economics (July 2020) 'The Projected Economic Impact of Covid 19 on the UK Creative Industries'

McElroy, R. and Noonan, C. (2019) *Producing British Television Drama: Local Production in a Global Era* London: Palgrave Macmillan

McElroy, R. and Noonan, C. (2016) 'Television drama production in small nations: mobilities in a changing ecology', *Journal of Popular Television* 4 (1), pp.109-127

Noonan, C. and McElroy R. (2020) 'British TV drama may look world class, but coronavirus has exposed a darker reality (theconversation.com)', *The Conversation*, 27 August 2020

Oakley, Kate (2006) 'Include us Out- Economic Development and Social Policy in the Creative industries' *Cultural Trends* 15(4), pp.255-273

Redvall, Eva Novrup, and Inge Ejbye Sørensen (2018) 'Hard Facts, Soft Measures: Gender, Quality and Inequality Debates in Danish Film and Television in the 2010s', *Journal of Scandinavian Cinema* 8(3), pp. 233-249

Taylor, M. (2020) UK Games Industry Census - understanding diversity in the UK games industry workforce - Ukie

Ursell, G. (2000) 'Television production: Issues of exploitation, commodification and subjectivity in UK television markets,' *Media, Culture and Society* 22(6), pp.80-5825

Work Foundation (2017) 'A Skills Audit of the UK Film and Screen Industries: Report for the BFI'

Work Foundation (2019) 'Creative Industries Policy and Evidence Centre Evidence Synthesis: Skills, talent and diversity in the creative industries Evidence synthesis and scoping: summary report'

Work Foundation (2020) 'Standing Together? COVID-19 and worker insecurity in 2020 and beyond'

clwstwr

